

Ing. SABÁČEK Antonín – AS PROJEKT

696 51 Kostelec u Kyjova č. 78, IČO 136 82 563, tel.604168434

e-mail: antonin.sabacek@tiscali.cz

PÍSEMNOSTI

Stavba : Garáže - Demolice, parc.č.436/35, 39
Investor: Vašíček Patrik a Soňa Vašíčková, V Aleji 135/144, Brno, 620 00



Zak.č. : 15/26
Datum : duben 2026

Číslo kopie:

2

Stavba : Garáže - Demolice, parc.č.436/35, 39
Investor: Vašíček Patrik a Soňa Vašíčková, V Aleji 135/144, Brno, 620 00

OBSAH DOKUMNETACE BOURACÍCH PRACÍ

- A. PRŮVODNÍ ZPRÁVA
- B. SOUHRNNÁ TECHNICKÁ ZPRÁVA
- C. SITUACE STAVBY
- D. DOKLADOVÁ ČÁST
- E. ZÁSADY ORGANIZACE BOURACÍCH PRACÍ
- F. DOKUMNETACE ODSTRAŇOVANÝCH STAVEB

A. PRŮVODNÍ ZPRÁVA

g) Identifikační údaje o stavbě

Název stavby : Demolice Garáží
Místo stavby : Slavomíra Janáčka, Brno, parc.č.436/35,39
Charakteristika : Demolice
Název investora : Vašíček Patrik a Soňa Vašíčková
Sídlo : V Aleji 135/144, Brno, 620 00

h) Údaje o území

Pozemek je ve vlastnictví :
Vašíček Patrik a Soňa Vašíčková, V Aleji 135/144, Brno, 620 00
Pozemek je rovný.

i) Splnění požadavků orgánů

Nejsou žádné požadavky

j) Termín zahájení, doba trvání bouracích prací:

Zahájení bourací práce budou zahájeny po vydání povolení cca 5/2026.

k) Vliv na okolní stavby

Stavba je řadovým domem. Sousedí s okolními domy. Leží v hranicích parcely. Nutno prověřit, zda štíty nejsou společné a sousední zajistit.
Při bourání dodržet podmínky BOZ.

Stavba : Garáže - Demolice, parc.č.436/35, 39

Investor: Vašíček Patrik a Soňa Vašíčková, V Aleji 135/144, Brno, 620 00

B. SOUHRNNÁ TECHNICKÁ ZPRÁVA

D) Stručný popis stavby a jejích konstrukcí

V rámci záměru výstavby nové garáže je nutno odstranit stávající nevyhovující garáže. Tyto dispozičně i konstrukčně neodpovídají možnému dalšímu využití ani nejsou vhodné k přestavbě.

Jedná se o dvě zděné garáže. Nejsou podsklepeny. Jedná se o konstrukční jednotrakt.

Základy jsou betonové, stěny z pálených cihel, stropy z žebírkových panelů. Krytina je lepenková.

Situování je uvedeno v situačním výkrese.

m) Výsledky stavebních průzkumů, přítomnost azbestu na stavbě

Stavební průzkum potvrdil, že objekt není vhodný k celkové opravě.

Není použit azbest jako krytina.

n) Připojení na technickou infrastrukturu a způsob odpojení

Elektro NN – Objekt není připojen na síť elektro

Plyn – objekt není připojen na plyn

Vodovodní přípojka - objekt není připojen na vodovod

Kanalizace – Kanalizace splašková není.

Dešťová voda je vedena na terén ve dvoře.

Kabely TRK nejsou připojeny.

Před zahájením demolice nutno uvědomit prokazatelně písemně správce sítí aby tito provedli zajištění vlastních sítí, přeložky, zrušení a zajištění.

o) Ochranná a bezpečnostní pásma

Kolem objektu nejsou žádná ochranná ani bezpečnostní pásma.

p) Zhodnocení kontaminace prostoru stavby látkami škodlivými pro životní prostředí

(v případě jejich výskytu)

- kontaminace se nevyskytuje.

- nebudou prováděny práce s azbestocementem.

C. SITUACE STAVBY

q) Je připojena situace v měřítku 1:250.

r) Je připojen snímek z KN v měřítku M1:1000

D. DOKLADOVÁ ČÁST

s) stanoviska, posudky a doklady – viz příloha

t) fotodokumentace – přiloženy snímky objektu

E. ZÁSADY ORGANIZACE BOURACÍCH PRACÍ

1) Technická zpráva

u) Stav stavby při zahájení demolice, při předání stavebnímu podnikateli, který bude provádět bourací práce.

Garáže sloužily ke garážování dvou vozidel třídy A. Jsou však léta nevyužívány a jsou v dezolátním stavu. Objekt konstrukčně neodpovídá možnému dalšímu využití ani není vhodný k přestavbě. Jedná se o přízemní nepodsklepený objekt s pultovou střechou.

Stavba bude zbourána svépomocí, bude zajištěn odborný dozor a zajištěny všechny potřebné náležitosti a způsob likvidace odpadů.

v) Obvod a úpravy staveniště, příjezdy a přístupy

Staveniště je uzavřeno obvodovými stěnami stavby, při demolici bude využito stávající oplocení. Vstup a vjezd je stávajícím vjezdem z cesty za parcelou, navazující na silnici a ze zahrady.

w) Významné sítě a jejich odpojování

Není třeba odpojení sítí.

x) Opatření z hlediska BOZ

Zvláštní opatření BOZ nejsou nutná, k zamezení přístupu chodců je parcela zajištěna stávajícím oplocením.

y) Stanovení podmínek BOZ při práci.

Podmínky BOZ budou zajištěny takto :

Při zajišťování stavebních prací budou všechny osoby, které vstupují na staveniště vybaveny osobními ochrannými pracovními prostředky v souladu s možným ohrožením, které pro tyto osoby z provádění stavebních prací vyplývají. Dodavatel stavebních prací musí v rámci své dodavatelské dokumentace vytvořit podle NV č. 591/2006 Sb a NV č.362/05 Sb. Podmínky k zajištění bezpečnosti práce. Odpovědný pracovník určí nezbytná opatření k zajištění bezpečnosti práce před započetím jednotlivých prací. V zásadě se bude jednat o stavební práce v běžných podmínkách.

V případě, že by se v průběhu stavebních prací vyskytly mimořádné podmínky, určí dodavatel stavebních prací, případně ve spolupráci s projektantem, potřebná opatření k zajištění bezpečnosti práce. S určenými opatřeními musí dodavatel stavebních prací obeznámit pracovníky, kterých se tato opatření týkají.

Dodavatel stavebních prací je povinen pracovníky, kteří demoliční práce projektují, řídí, provádějí a kontrolují, vyškolit z předpisů k zajištění bezpečnosti práce a technických zařízení, popřípadě prakticky zaučit, a to v rozsahu potřebném pro výkon jejich práce a ověřovat jejich znalost v pravidelných intervalech (nejméně jednou za tři roky, pokud zvláštní předpisy nestanoví jinak).

Veškerá stavební činnost musí být řízena a prováděna v souladu s příslušnými normami a předpisy.

Pro zajištění bezpečnosti práce v průběhu realizace demolice je třeba respektovat ustanovení závazných předpisů a nařízení, zejména pak :

Zákon č.91/95 Sb. O požární ochraně

Zákon č.541/2020 Sb. O odpadech

Zákon č.262/06 Sb. Zákoník práce

Zákon č.251/05 Sb. O inspekci práce

Zákon č. 231/99 Sb. Ochrana ZPF

Zákon č.309/06 Sb. Bezpečnost práce v pracovně právních vztazích i mimo ně.

Zákon č.523/2002 Sb. o ochraně zaměstnanců při práci pro jednotlivé kategorie prací a činností.

Nařízení vlády č. 502/2000 Sb. a č. 88/2004 o ochraně zdraví před nepříznivými účinky hluku) je nejvyšší přípustná hladina hluku

Nařízení vlády č.378/01 Sb. BOZ při použití strojů, zařízení a nářadí.

Nařízení vlády č.101/05 Sb. Požadavky na pracoviště a pracovní prostředí.

Nařízení vlády č.495/01 Sb. O podmínkách poskytování osobních ochranných prostředků, mycích, čistících a dezinfekčních prostředků.

Vyhl.č.3/2001 Sb. Katalog odpadů a 383/01Sb. O nakládání s odpady

Vyhl.č.268/09 O obecných technických požadavcích na výstavbu

Hygiena, ochrana zdraví a životního prostředí

Hygienické podmínky pro zaměstnance stavby jsou navrženy dle zák. č. 523/2002 Sb. o ochraně zaměstnanců při práci pro jednotlivé kategorie prací a činností. Hladina hluku bude zvýšena pouze při bouracích stavebních pracích. Podle nařízení vlády č. 101/2005 Sb., kterým se stanoví podmínky ochrany zdraví zaměstnanců při práci, je třeba zajistit na pracovištích denní osvětlení v souladu s normovými hodnotami. Normovou hodnotou se rozumí konkrétní technický požadavek obsažený v příslušné české technické normě.

Příslušné technické normy pro posuzovanou stavbu jsou:

- ČSN 73 0580 Denní osvětlení budov
- ČSN 35 0020 Sdružené osvětlení

Ochrana zdraví při stavebních pracích je zajištěna proškolením obsluhy a dodržováním provozních předpisů, provedením stavby dle příslušných norem, využitím atestovaných materiálů.

Ochrana životního prostředí je zajištěna, ochranou podzemních a povrchových vod a ochranou ovzduší.

Práce s azbestem nebudou prováděny.

z) Způsob ochrany a vymezení ohroženého prostoru

aa) Podmínky pro ochranu životního prostředí

Při práci je nutno zabránit úniku nebezpečných kapalin, případně zajistit jejich okamžitou likvidaci.

Rovněž je nutno zabránit pálení jakýchkoliv materiálů na staveništi. Při výskytu jakýchkoliv nebezpečných materiálů tyto likvidovat odbornou firmou nebo na ekodvůr.

Práce s azbestem nejsou.

bb) Orientační lhůty bouracích prací

Lhůty jsou vymezeny následovně:

Zahájení bouracích prací - 5/2026

Doba trvání - 1/4 roku

cc) Zajištění samostatných přívodů energií pro bourací práce

Zajištění samostatných přívodů energií není nutné.

dd) Nakládání s odpady podle druhů, jmenovitě s nebezpečnými odpady, způsob dopravy

Jednotlivé odpady budou tříděny dle druhu a odváženy na veřejnou skládku v TKO. Odvoz bude prováděn nákladními vozidly, materiál bude zajištěn proti vysypávání, padání a úletu nebo prašení.

Nebezpečné odpady viz výše.

2) Situace

Je přiložena situace M1:250

F. DOKUMENTACE ODSTRAŇOVANÝCH STAVEB

1. Dokumentace skutečného provedení stavby

(dokládá se přiměřeně v rozsahu podle přílohy č.3 bod 2 k vyhl.č.499/2006 Sb.) – viz příloha.

2. Technologie bouracích prací

2.1. Technická zpráva

ee) Popis konstrukčního systému stavby, popis a hodnocení nosného systému.

Jedná se o betonové základové pasy, masivní stěny zděné z pálených cihel, strop z panelů a lepenkové střešní krytiny.

ff) Výsledky průzkumu stávajícího stavu bouraných a sousedních staveb.

Stavební průzkum potvrdil, že stavba je v nevyhovujícím stavu pro další využití nebo pro opravu. Sousední stavby a objekty budou při demolici odkryty. Je třeba prověřit, zda nejsou provedeny společné štíty, pokud ano, budou zachovány. Bourání v blízkosti sousedních štítů provádět tak, aby nedošlo k jejich porušení.

Je nutno provést zajištění proti zatékání oplechováním a opravy problémů vzniklých demolicí (zazdít případné otvory nebo kapsy, provést zarovnání kapes a výstupků), stěny sousedních staveb dle potřeby zapřít trámkou.

gg) Rozměry a jakost materiálů hlavních konstrukčních prvků

Neřešeno.

hh) Upozornění na zvláštní, neobvyklé konstrukce, detaily, technologické postupy apod.

Nejsou.

ii) Technologický postup bouracích prací, které by mohly mít vliv na stabilitu konstrukce, resp. sousedních budov –

Stavba demolovaných garáží sousedí z jižní strany se stěnou sousední garáže. Proto je třeba zajistit, aby nedošlo k poškození.

Při demolicí je nutno postupovat rovnoměrně od horní úrovně střechy a stěn dolů.

Po zbourání zdiva a srovnání s úrovní terénu je třeba prověřit sondou (např. uprostřed), jak je hluboká základová spára obou domků.

Vykopání základů provést pouze do úrovně základové spáry souseda. Po vykopání je třeba rýhu okamžitě zasypat a vytvořit terén se spádem od sousedního štítu do volného prostoru – zabránit zatékání a podmáčení sousedního štítu. Násyp je třeba hutnit.

Přitom je třeba průběžně kontrolovat stav štítu a případně provést provizorní zapření štítů trámy, roznášecími fošny, podkladky a zarážkami.

V případě stavby nové garáže je rovněž možno provést základ pro nový domek. Zásady provedení řeší PD nové stavby pro základ u sousední stěny dle Stavebního zákona.

Vlastní stěnu je třeba opravit – praskliny, prohlubně a otvory zazdít, provést fasádní omítkou, provést oplechování případných říms a vodorovných ploch proti zatékání.

Vibrace budou omezeny na minimum.

Práce s azbestem nejsou.

jj) Návrh postupu bouracích prací a vymezení ohroženého prostoru.

Ohrožený prostor bude vymezen, zajištěn a oddělen provizorním oplocením.

Postup bouracích prací:

- zrušení a zajištění přípojek – nejsou
- příprava bouracích prací
- vlastní demolice
- dokončovací a úklidové práce

Při bourání budou použita většinou ruční práce. Strojní zařízení bude použito ke zřícení každé stěny a při nakládce a odvozu materiálů, ruční práce budou využity při demontážích.

Příprava bouracích prací:

- vyklizení
- vysazení vratových křídel a rámu
- odstranění výplňových konstrukcí, podlah, podhledů, likvidace dělicích konstrukcí

Technologický postup:

- odstranění výplňových konstrukcí
- sundání krytiny
- vybourání výplň otvorů
- odstranění stropů
- zbourání zdiva a odvoz sutí
- vybourání podlah
- rozebrání základů
- odvoz sutí a srovnání terénu

Při demolicí se bude postupovat od demontáže střešní krytiny, která bude ukládána na valník.

Části konstrukcí a materiály, které budou využitelné i při nové výstavbě (pálené cihly, válcované profily, panely), budou tříděny a ukládány tak, aby nemohlo dojít k jejich poškození nebo zcizení, aby nepřekážely při demoličních pracích a aby byly přístupné pro další použití nebo odprodeji.

Výplně otvorů - rámy vrat budou odstraněny dle nutnosti vypáčením ocelovými páčidly.

Stěny budou rozebírány postupně ručně od horní plochy odkopáváním nebo strojně zřícením každé stěny samostatně.

Základy budou dle potřeby rozrušeny bouracím kladivem nebo podebrány bagrem. Stavební konstrukce a suť budou naloženy na nákladní automobil, řádně zajištěny a odvezeny na řízenou skládku, kterou určí obecní úřad, nebo na veřejnou skládku.

Dokončovací práce:

Po odstranění sutě bude terén po demolicí srovnán a provedeno případně vyčištění od zbytků materiálů.

Rovněž bude provedeno srovnání vybouraných dále použitelných materiálů na jednotlivé separované

sklárky, jejich zajištění anebo odvoz.

Případné skladovací plochy mimo zajistí investor ve spolupráci s OÚ - neřešeno.

kk) Úpravy podzemních prostorů

Podzemní prostory nejsou.

ll) Zásady pro provádění bouracích a podchycovacích prací a zpevňovacích konstrukcí či prostupů
Bourání bude prováděno v blízkosti stěn sousedních objektů a proto je třeba dle potřeby provést jejich zajištění. O provedení rozhodne stavební dozor, případně statik (úpravy viz výše).

mm) nutné pomocné konstrukce a úpravy z hlediska bouracích prací – nejsou

nn) Speciální požadavky na rozsah a obsah dokumentace bouracích prací při zvláštních postupech (např. při použití trhacích prací). – nejsou

oo) Rozsah a způsob odpojení technické infrastruktury a dalších zařízení ve stavbě před zahájením bouracích prací. – viz výše

pp) Speciální požadavky z hlediska BOZ – nejsou

2.2. Výkresová část

C - Situační výkresy

D - Dokumentace skutečného provedení stavby – výkresová část

2.3. Statický, popř. dynamický výpočet

Není nutný - viz technická zpráva

Datum : 4/2026

Vypracoval: Ing. Sabáček Antonín

Stavba : Garáže - Demolice, parc.č.436/35, 39

Investor: Vašíček Patrik a Soňa Vašíčková, V Aleji 135/144, Brno, 620 00

G. ODPADY Z DEMOLICE

Likvidace odpadů se bude řídit zákonem č.541/2020 Sb. O odpadech a 305/2019 Sb. O nakládání s odpady a vyhl. MŽP č. 8/2021 Sb. katalog odpadů.

Odpady vzniklé demolicí stavební činností budou zabezpečeny proti znehodnocení a zcizení, budou tříděny a podle druhů využity k vlastnímu použití nebo předány oprávněné osobě k převzetí.

Odpady betonu, cihel a krytiny budou určeny k recyklaci.

Azbestocementové odpady nejsou.

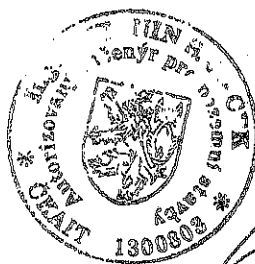
Z hlediska odpadů budou v objektu vznikat následující druhy odpadů:

Odpady vzniklé při demolicí - budou odstraňovány nebo využívány skládkováním, recyklací, regenerací či jiným druhotným využitím. Odpady budou prostřednictvím oprávněné osoby předány k využití nebo k odstranění v souladu s platnou legislativou. Bude zajištěno přednostní využití odpadu před jejich odstraněním dle zák. č.541/2020 Sb., ve znění pozdějších předpisů.

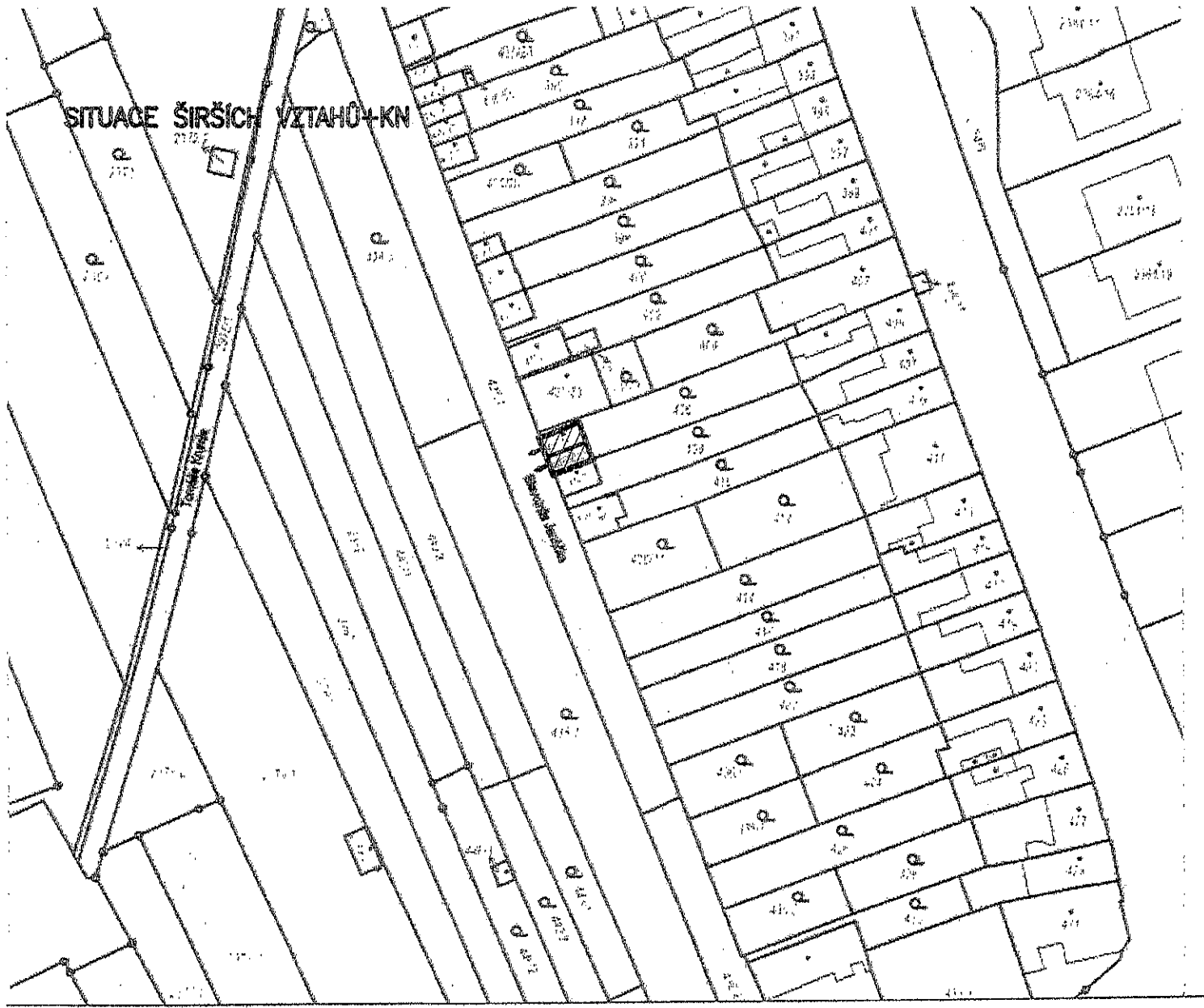
Odpad při demolicí – vzniknou následující druhy odpadu dle Zákona č.541/2020 Sb. (zákon o odpadech), zaříděné dle vyhl. č.8/2021 Sb. (katalog odpadů):

- 17 05 04 – zemina a kamení („O“) - v celkovém množství - 1 t
- oprávněné osobě k recyklaci nebo uložení na skládku (S-OO)
- 17 01 02 – cihly („O“) - v celkovém množství - 28 t
- předání oprávněné osobě k recyklaci nebo uložení na skládku (S-OO)
- 17 01 07 – směsi nebo oddělené frakce betonu, betonové tašky, tašky a keramické výrobky neuvedené pod č.17 01 06 („O“) – zbytky - v celkovém množství - 0 t
- předání oprávněné osobě k recyklaci nebo uložení na skládku (S-OO)
- 17 01 01 – beton základů („O“) (- v celkovém množství - 45 t
- předání oprávněné osobě ke zneškodnění (spalovna, skládka S-OO)
- 17 02 01 – dřevo („O“) – odřezky z konstrukcí a části stávající konstrukce střechy - není
- 17 01 03 – tašky a keram. výrobky („O“) - nejsou
- 20 03 01 – směsný komunální odpad („O“) –
- v celkovém množství - 0.5 t
- předání oprávněné osobě ke zneškodnění (spalovna, skládka S-OO)
- 17 04 05 – železo a ocel - („O“) - není
- 17 06 05 – stavební materiály obsahující azbest („N“) - není

Datum : 4/2026



Vypracoval: Ing. Sabáček Antonín

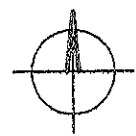


SITUACE ŠIRŠÍCH VZTAHŮ+KN

LEGENDA :

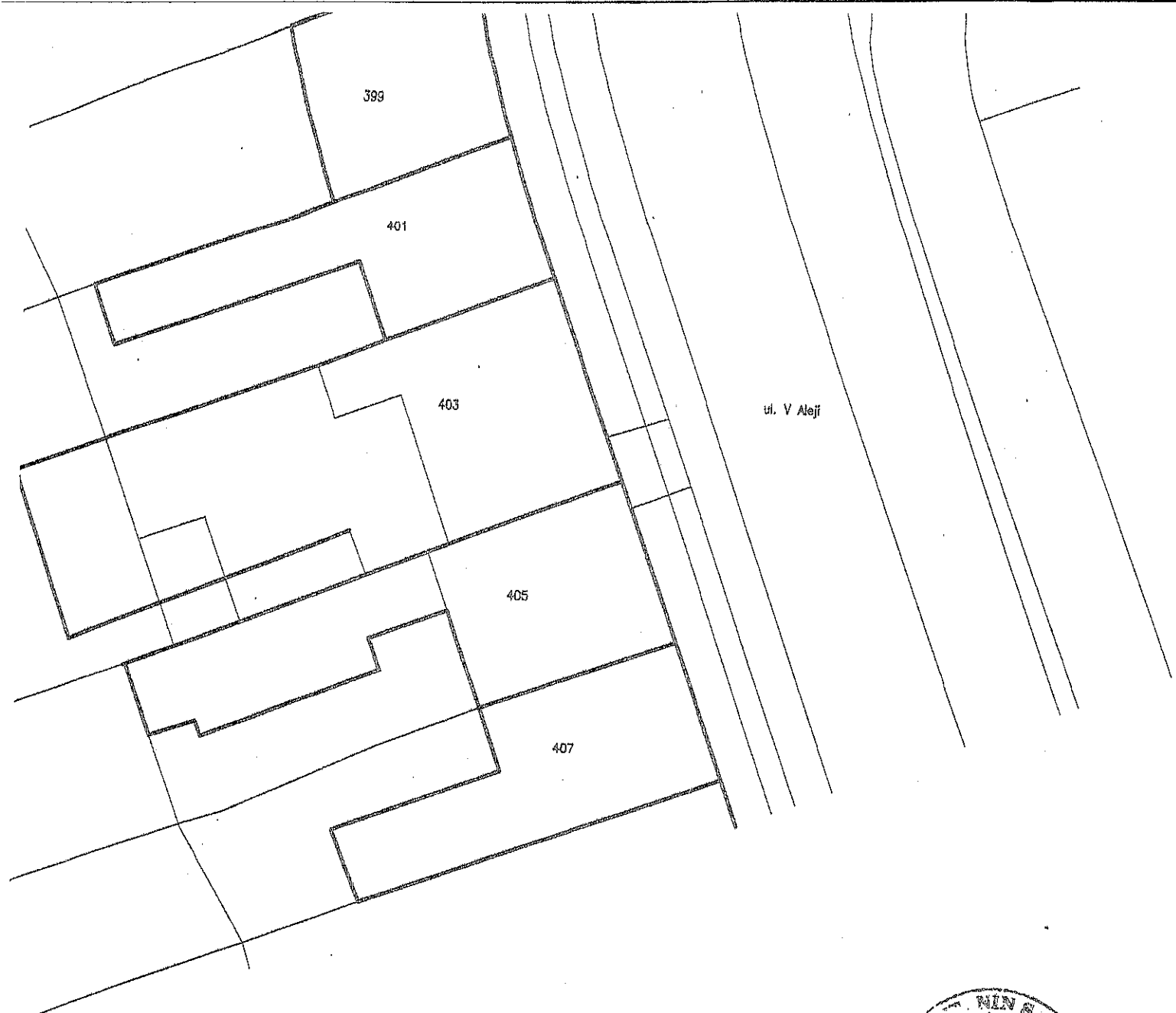
- HRANICE DOTČENÉHO ÚZEMÍ
- NAPOJENÍ NA TECHNICKOU INFRASTRUKTURU – NENÍ
- NAPOJENÍ NA DOPRAVNÍ INFRASTRUKTURU
- ▨ GARÁŽE 41,90m²
- STÁVAJÍCÍ A NAVRHOVANÁ BEZPEČNOSTNÍ PÁSMA – NEJSOU

±-0,00 = PODLAHA PŘÍZEMÍ



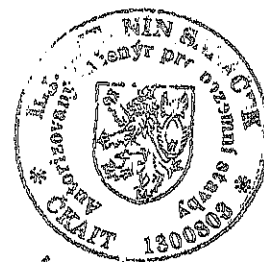
2

AUTOR.PROJEKTANT	Ing. Antonín SABAČEK, č. autorizace 1300803	Ing. Antonín SABAČEK A.S. PROJEKT 696 51 Kostelec 78, IČO 136 82 563 tel. 604 168434	
STAVEBNÍK	Patrik Vašíček a Soňa, V Aleji 135/144, Brno, 620 00		
MÍSTO	Brno, Slavomíra Janáčka, parc.č.436/35,39	DATUM	duben 2026
AKCE	GARÁŽ –DODATEK 5/2022	STUPEŇ	PD
STAVBA	NOVOSTAVBA	FORMÁT	A4
OBSAH	SITUACE ŠIRŠÍCH VZTAHŮ+KN	ZAK. ČÍSLO	VÝKRES ČÍSLO
	M1:1000	15/2026	C.1.C.2



LEGENDA :

 GARÁŽE 41,90m²



AS



2

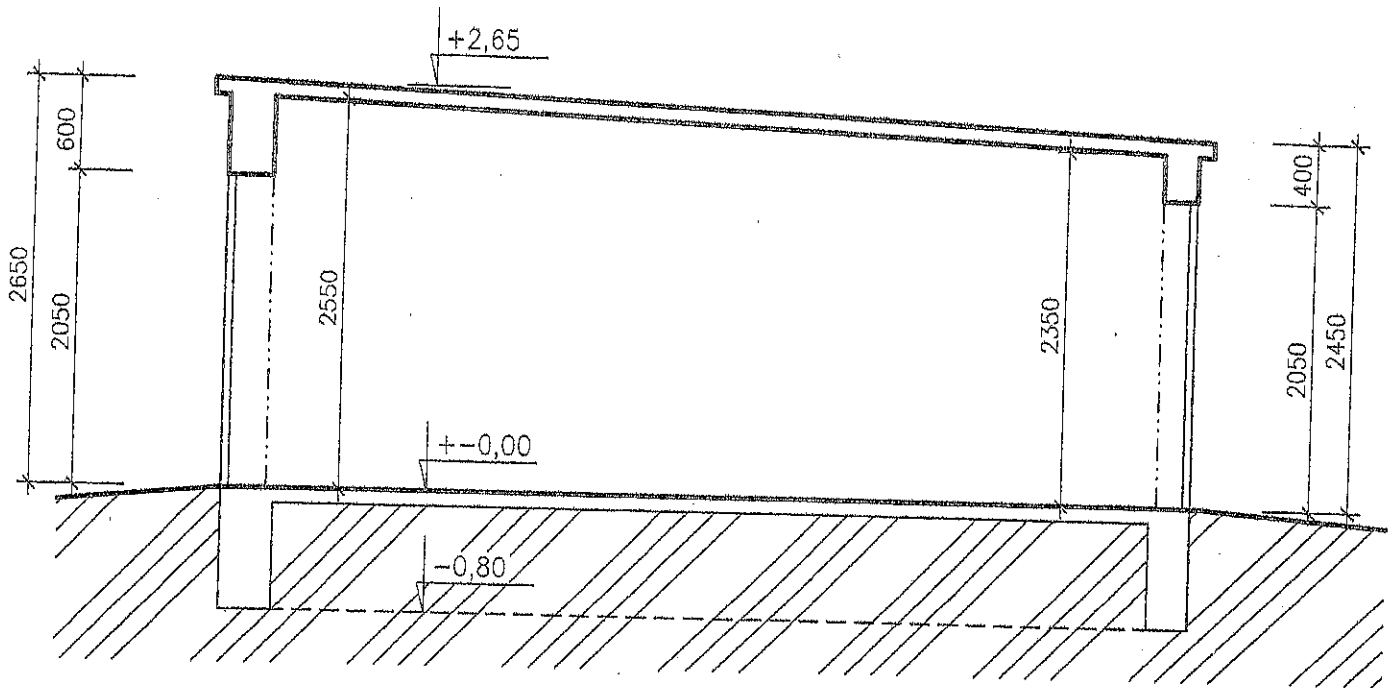
+--0,00 = 0,00 k P.B. (práh sousední garáže)

AUTORIZ.PROJEKTANT	Ing. Antonín SABÁČEK	Ing. Antonín SABÁČEK A.S. PROJEKT 696 51 Kostelec 78, IČO 136 82 563 tel. 604168434	
INVESTOR	Patrik Vašíček a Soňa, V Aleji 135/144, Brno, 620 00		
MÍSTO	Brno, Slavomíra Janáčka, parc.č.436/35,39		
AKCE	GARÁŽE	DATUM	duben 2026
STAVBA	DEMOLICE	STUPEŇ	PD
OBSAH	KOORDINAČNÍ SITUACE M1:250	FORMÁT	A3
		ZAK. ČÍSLO	VÝKRES ČÍSLO
		15/26	C.3

KOORDINAČNÍ SITUACE 1:250



ŘEZ A-A



[Handwritten signature]

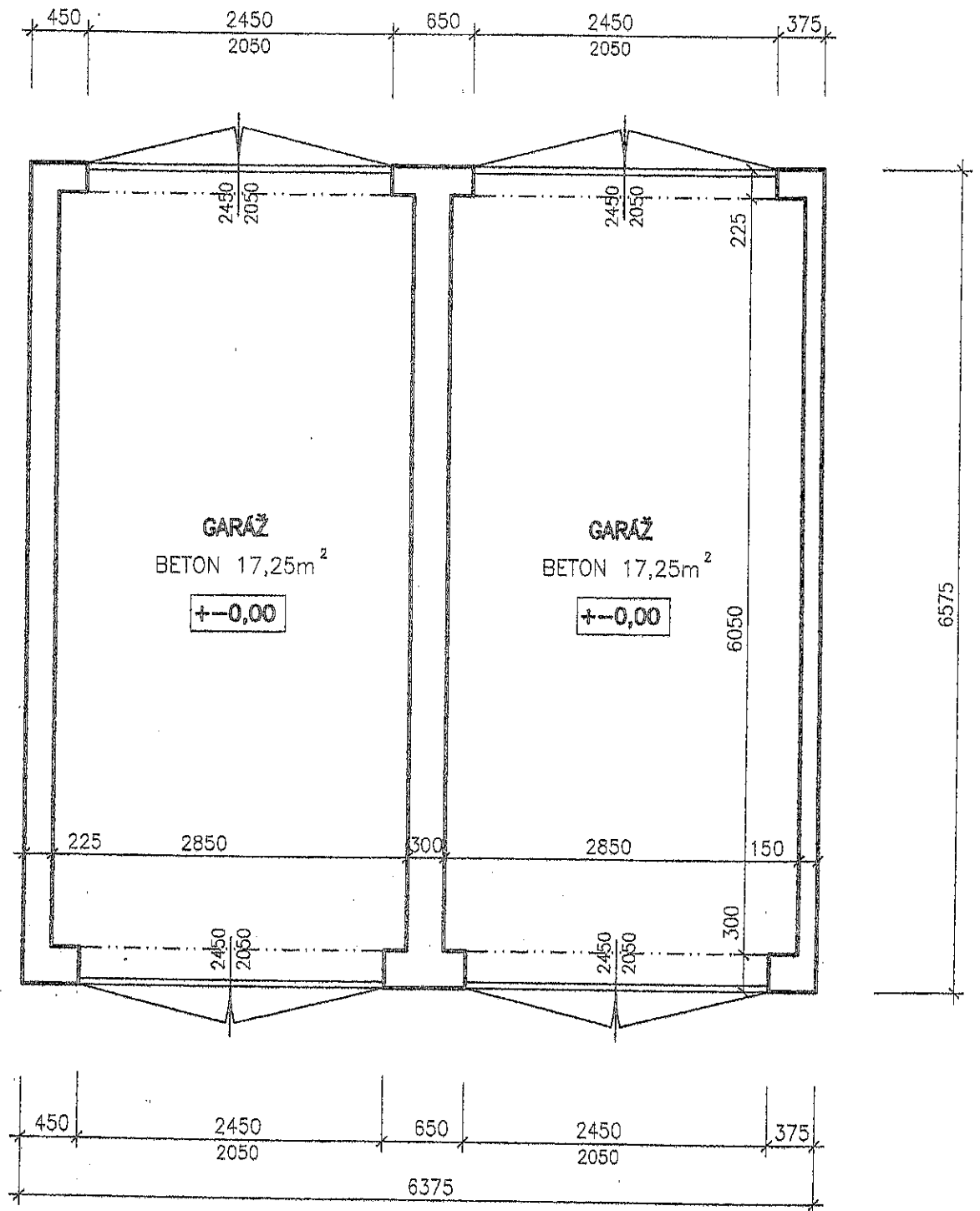
[Compass rose]

2

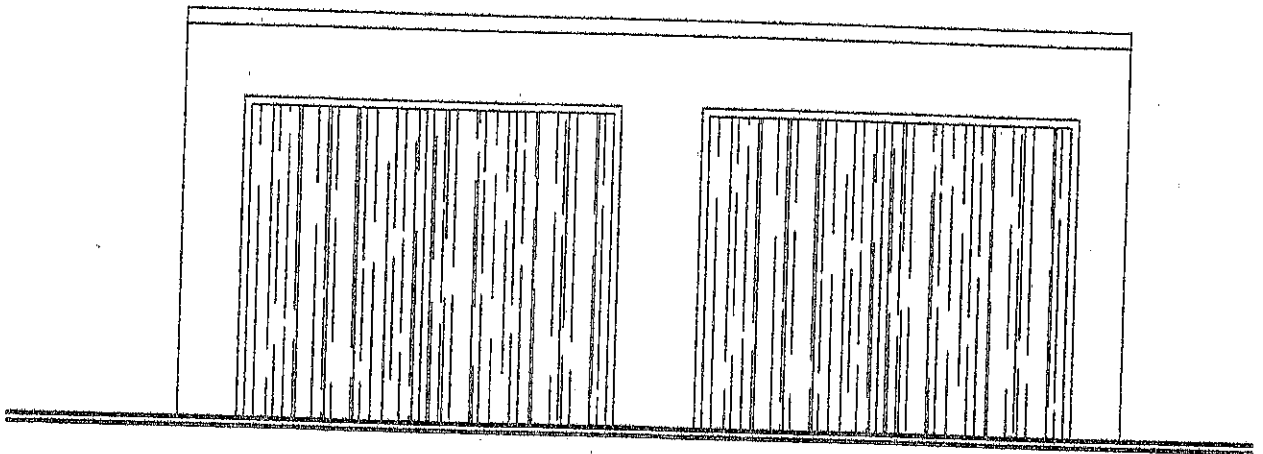
$\pm 0,00 = 0,00$ k P.B.(práh sousední garáže)

AUTORIZ.PROJEKTANT	Ing. Antonín SABAČEK	Ing. Antonín SABAČEK A.S. PROJEKT	
INVESTOR	Patrik Vašíček a Soňa, V Aleji 135/144, Brno, 620 00	696 51 Kostelec 78, IČO 136 82 563 tel. 604168434	
MÍSTO	Brno, Slavomíra Janáčka, parc.č.436/35,39	DATUM	duben 2026
AKCE	GARÁŽE	STUPEŇ	PD
STAVBA	DEMOLICE	FORMÁT	A3
OBSAH	PŮDORYS, ŘEZ A-A	ZAK. ČÍSLO	VÝKRES ČÍSLO
	M1:50	15/26	D.1.1.-1

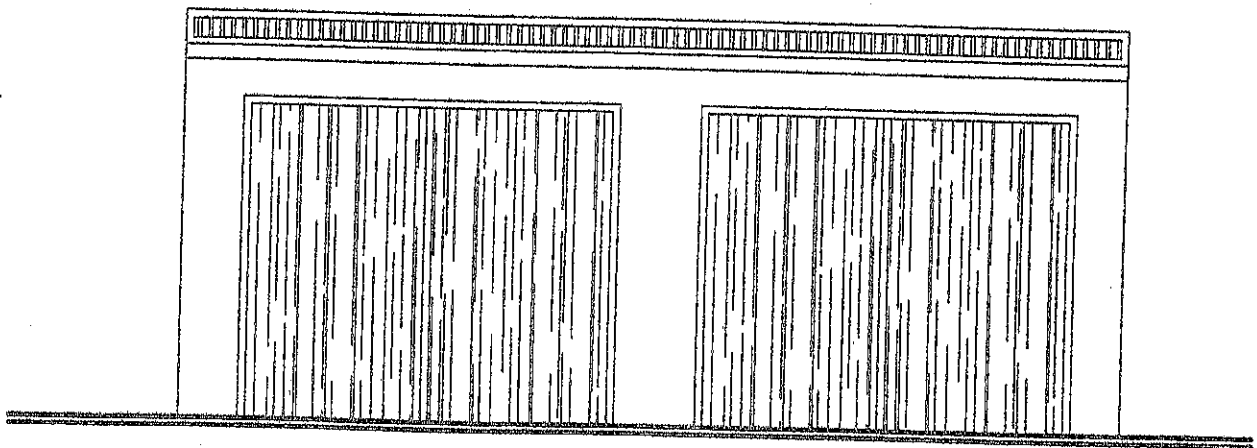
PŮDORYS



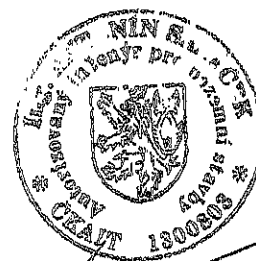
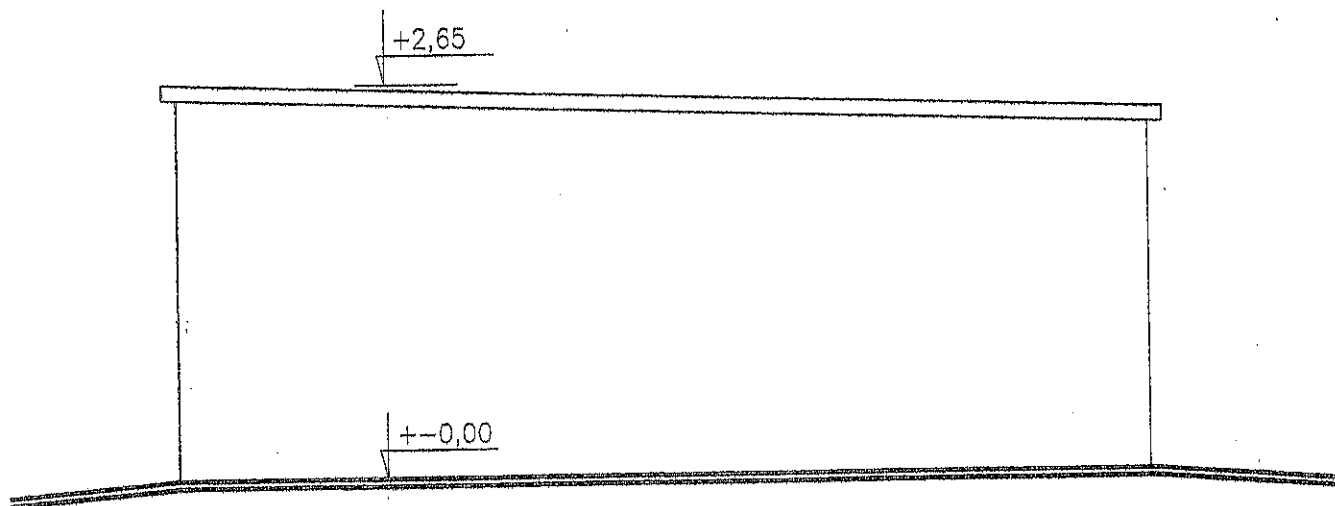
POHLED PŘEDNÍ Z



POHLED ZADNÍ V



POHLED BOČNÍ S



[Handwritten signature]

2

+ -0,00 = 0,00 k P.B. (práh sousední garáže)

AUTORIZ.PROJEKTANT	Ing. Antonín SABÁČEK	Ing. Antonín SABÁČEK A.S. PROJEKT	
INVESTOR	Patrik Vašíček a Soňa, V Aleji 135/144, Brno, 620 00	696 51 Kostelec 78, IČO 136 82 563 tel.604168434	
MÍSTO	Brno, Slavomíra Janáčka, parc.č.436/35,39	DATUM	duben 2026
AKCE	GARÁŽE	STUPEŇ	PD
STAVBA	DEMOLICE	FORMÁT	A3
OBSAH	POHLEDY	ZAK. ČÍSLO 15/26	VÝKRES ČÍSLO D.1.1.-2
	M1:50		