

REVIZE

Index	Datum	Změna	Jméno



Projekty | Realizace | Projektový management

info@qualitygroup.cz | www.qualitygroup.cz

STAVTE CHYTŘE

STAVBA

DOSTAVBA FOTBALOVÉHO CENTRA

MÍSTO STAVBY

Sladovnická 273/16
Brněnské Ivanovice
620 00K.Ú.: Brněnské Ivanovice [612227]
OKRES: Brno - město
KRAJ: Jihomoravský

GENERÁLNÍ PROJEKTANT

Quality Group s.r.o., Příkop 843/4, 602 00 Brno
IČ: 08879737, DS: yuvn5s8

HLAVNÍ INŽENÝR PROJEKTU

Ing. Jiří Soltés, jiri.soltes@qualitygroup.cz, tel.: +420 736 105 226

ZPRACOVATEL ODBORNÉ ČÁSTI

Ing. Karolína Dvořáčková
tel.: 604 588 844
e-mail: karolina.dvorackova@qualitygroup.cz

AUTORIZACE

STAVEBNÍK - INVESTOR

Statutární město Brno
Dominikánské náměstí 196/1
602 00 Brno
IČO: 44992785

Č. SMLOUVY INVESTORA

5121174690

Č. SMLOUVY PROJEKTANTA

P-21-053-000

OBJEKT

-

DATUM

01/2024

PARÉ

ODBORNÁ ČÁST

MĚŘÍTKO

NÁZEV DOKUMENTU

PRŮVODNÍ ZPRÁVA

KÓD ELEKTRONICKÉ VERZE DOKUMENTU

stavba	stupeň	část	výkres	profese	název dokumentu	revize
FC	DUR+DSP	A	-	-	Průvodní zpráva	00

A.1 IDENTIFIKAČNÍ ÚDAJE	3
A.1.1 ÚDAJE O STAVBĚ	3
a) název stavby	3
b) místo stavby (adresa, čísla popisná, katastrální území, parcelní čísla pozemků)	3
c) předmět projektové dokumentace	3
A.1.2 ÚDAJE O STAVEBNÍKOVĚ	3
a) jméno, příjmení a místo trvalého pobytu (fyzická osoba)	3
b) jméno, příjmení, obchodní firma, identifikační číslo osoby, místo podnikání (fyzická osoba podnikající, pokud záměr souvisí s její podnikatelskou činností)	3
c) obchodní firma nebo název, identifikační číslo osoby, adresa sídla (právnícká osoba)	3
A.1.3 ÚDAJE O ZPRACOVATELI PROJEKTOVÉ DOKUMENTACE	4
a) jméno, příjmení, obchodní firma, IČ, bylo-li přiděleno, místo podnikání (fyzická osoba podnikající) nebo obchodní firma nebo název, IČ, bylo-li přiděleno, adresa sídla (právnícká osoba)	4
b) jméno a příjmení hlavního projektanta včetně čísla, pod kterým je zapsán v evidenci autorizovaných osob vedené Českou komorou architektů nebo Českou komorou autorizovaných inženýrů a techniků činných ve výstavbě, s vyznačeným oborem, popřípadě specializací jeho autorizace	4
c) jména a příjmení projektantů jednotlivých částí projektové dokumentace včetně čísla, pod kterým jsou zapsáni v evidenci autorizovaných osob vedené Českou komorou architektů nebo Českou komorou autorizovaných inženýrů a techniků činných ve výstavbě, s vyznačeným oborem, popřípadě specializací jejich autorizace	4
A.2 ČLENĚNÍ STAVBY NA OBJEKTY A TECHNICKÁ A TECHNOLOGICKÁ ZAŘÍZENÍ	4
A.3 SEZNAM VSTUPNÍCH PODKLADŮ	5

A.1 IDENTIFIKAČNÍ ÚDAJE

A.1.1 ÚDAJE O STAVBĚ

a) název stavby

Dostavba fotbalového centra

b) místo stavby (adresa, čísla popisná, katastrální území, parcelní čísla pozemků)

adresa: Sladovnická 273/16, 620 00 Brno – Brněnské Ivanovice

katastrální území: Brněnské Ivanovice [612227]

parcelní číslo: 1084, 1085/1, 1085/3

c) předmět projektové dokumentace

Fotbalové hřiště – hrací a tréninková plocha, tribuna, oplocení, osvětlení hřišť, parkovací plocha, umělé zavlažování

A.1.2 ÚDAJE O STAVEBNÍKOVĚ

a) jméno, příjmení a místo trvalého pobytu (fyzická osoba)

b) jméno, příjmení, obchodní firma, identifikační číslo osoby, místo podnikání (fyzická osoba podnikající, pokud záměr souvisí s její podnikatelskou činností)

c) obchodní firma nebo název, identifikační číslo osoby, adresa sídla (právní osoba)

Statutární město Brno, Dominikánské náměstí 196/1, 602 00 Brno, IČO: 44992785

A.1.3 ÚDAJE O ZPRACOVATELI PROJEKTOVÉ DOKUMENTACE

a) *jméno, příjmení, obchodní firma, IČ, bylo-li přiděleno, místo podnikání (fyzická osoba podnikající) nebo obchodní firma nebo název, IČ, bylo-li přiděleno, adresa sídla (právní osoba)*

Quality Group s.r.o., IČ: 08879737, Příkop 843/4, 602 00 Brno

b) *jméno a příjmení hlavního projektanta včetně čísla, pod kterým je zapsán v evidenci autorizovaných osob vedené Českou komorou architektů nebo Českou komorou autorizovaných inženýrů a techniků činných ve výstavbě, s vyznačeným oborem, popřípadě specializací jeho autorizace*

Ing. Jiří Šoltés, Zbýšovská 793, 665 01 Rosice, tel.: 736 105 226, e-mail: jiri.soltes@isoltes.com Autorizovaná osoba č. 1005723, Obor IP00

Ing. Tomáš Pulkrábek, tel.: 607 832 993, e-mail.: tomas.pulkrabek@qualitygroup.cz
Autorizovaná osoba č. 1005990, Obor IP00

c) *jména a příjmení projektantů jednotlivých částí projektové dokumentace včetně čísla, pod kterým jsou zapsáni v evidenci autorizovaných osob vedené Českou komorou architektů nebo Českou komorou autorizovaných inženýrů a techniků činných ve výstavbě, s vyznačeným oborem, popřípadě specializací jejich autorizace*

Komunikace a zpevněné plochy:

All Plan Projekt s.r.o., Dr. E. Beneše 1111, Neratovice 27 711

Ing. Jiří Drbohlav, Ph.D., tel.: 607 566 738, e-mail.: allplan.projekt@gmail.com

A.2 ČLENĚNÍ STAVBY NA OBJEKTY A TECHNICKÁ A TECHNOLOGICKÁ ZARÍZENÍ

D.101 Hlavní a tréninkové hřiště

D.203 Komunikace a zpevněné plochy

D.205 Venkovní rozvody kanalizace

D.207 Venkovní rozvody NN

D.209 Oplocení

D.210 Venkovní rozvody vody

D.212 Venkovní rozvody plynu – přeložka

D.217 – Hospodaření s dešťovou vodou

A.3 SEZNAM VSTUPNÍCH PODKLADŮ

- Vstupní informace investora
- Katastrální mapa
- Geodetické zaměření

REVIZE

Index	Datum	Změna	Jméno



Projekty | Realizace | Projektový management

info@qualitygroup.cz | www.qualitygroup.cz

STAVTE CHYTŘE

STAVBA

DOSTAVBA FOTBALOVÉHO CENTRA

MÍSTO STAVBY

Sladovnická 273/16
Brněnské Ivanovice
620 00K.Ú.: Brněnské Ivanovice [612227]
OKRES: Brno - město
KRAJ: Jihomoravský

GENERÁLNÍ PROJEKTANT

Quality Group s.r.o., Příkop 843/4, 602 00 Brno
IČ: 08879737, DS: yuvn5s8

HLAVNÍ INŽENÝR PROJEKTU

Ing. Jiří Soltés, jiri.soltés@qualitygroup.cz, tel.: +420 736 105 226

ZPRACOVATEL ODBORNÉ ČÁSTI

Ing. Karolína Dvořáčková
tel.: 604 588 844
e-mail: karolina.dvorackova@qualitygroup.cz

AUTORIZACE

STAVEBNÍK - INVESTOR

Statutární město Brno
Dominikánské náměstí 196/1
602 00 Brno
IČO: 44992785

Č. SMLOUVY INVESTORA

5121174690

Č. SMLOUVY PROJEKTANTA

P-21-053-000

OBJEKT

-

DATUM

01/2024

PARÉ

ODBORNÁ ČÁST

MĚŘÍTKO

NÁZEV DOKUMENTU

SOUHRNNÁ TECHNICKÁ ZPRÁVA

KÓD ELEKTRONICKÉ VERZE DOKUMENTU

stavba	stupeň	část	výkres	profese	název dokumentu	revize
FC	DUR+DSP	B	-	-	Souhrn. tech. zpráva	00

B.1 POPIS ÚZEMÍ STAVBY	3
B.2 CELKOVÝ POPIS STAVBY	5
B.2.1 ZÁKLADNÍ CHARAKTERISTIKA STAVBY A JEJÍHO UŽÍVÁNÍ	5
B.2.2 CELKOVÉ URBANISTICKÉ A ARCHITEKTONICKÉ ŘEŠENÍ	6
B.2.3 CELKOVÉ PROVOZNÍ ŘEŠENÍ, TECHNOLOGIE VÝROBY	7
B.2.4 BEZBARIÉROVÉ UŽÍVÁNÍ STAVBY	7
B.2.5 BEZPEČNOST PŘI UŽÍVÁNÍ STAVBY	7
B.2.6 ZÁKLADNÍ CHARAKTERISTIKA OBJEKTŮ	7
B.2.7 ZÁKLADNÍ CHARAKTERISTIKA TECHNICKÝCH A TECHNOLOGICKÝCH ZAŘÍZENÍ	7
B.2.8 ZÁSADY POŽÁRNĚ BEZPEČNOSTNÍHO ŘEŠENÍ	7
B.2.9 ÚSPORA ENERGIE A TEPELNÁ OCHRANA	8
B.2.10 HYGIENICKÉ POŽADAVKY NA STAVBY, POŽADAVKY NA PRACOVNÍ A KOMUNÁLNÍ PROSTŘEDÍ	8
B.2.11 ZÁSADY OCHRANY STAVBY PŘED NEGATIVNÍMI ÚČINKY VNĚJŠÍHO PROSTŘEDÍ	8
B.3 PŘIPOJENÍ NA TECHNICKOU INFRASTRUKTURU	9
B.4 DOPRAVNÍ ŘEŠENÍ	9
B.5 ŘEŠENÍ VEGETACE A SOUVISEJÍCÍCH TERÉNNÍCH ÚPRAV	10
B.6 POPIS VLIVŮ STAVBY NA ŽIVOTNÍ PROSTŘEDÍ A JEHO OCHRANA	10
B.7 OCHRANA OBYVATELSTVA	11
B.8 ZÁSADY ORGANIZACE VÝSTAVBY	11
B.9 CELKOVÉ VODOHOSPODÁŘSKÉ ŘEŠENÍ	13

B.1 POPIS ÚZEMÍ STAVBY

- a) *charakteristika území a stavebního pozemku, zastavěné území a nezastavěné území, soulad navrhované stavby s charakterem území, dosavadní využití a zastavěnost území*

Stavební pozemek se nachází v katastrálním území Brněnské Ivanovice na parcele č. 1084, 1085/1 a 1085/3.. Terén je mírně svažité. V okolí navrhovaného hřiště se nachází další dvě hřiště se zázemím, obytná zástavba a dráha.

- b) *údaje o souladu stavby s územně plánovací dokumentací, s cíli a úkoly územního plánování, včetně informace o vydané územně plánovací dokumentaci*

Stavba je navržena na ploše, která dle územního plánu spadá do plochy sportu (dle Přípravovaného Územního plánu města Brna – Upravený návrh pro 2. opakované veřejné projednání). Stavba je v souladu s územně plánovací dokumentací.

- c) *informace o vydaných rozhodnutích o povolení výjimky z obecných požadavků na využívání území*

Výjimky nejsou požadovány

- d) *informace o tom, zda a v jakých částech dokumentace jsou zohledněny podmínky závazných stanovisek dotčených orgánů*

Viz stanoviska DO

- e) *výčet a závěry provedených průzkumů a rozborů - geologický průzkum, hydrogeologický průzkum, stavebně historický průzkum apod.,*

Bylo provedeno posouzení zasakování srážkových vod do horninového prostředí na pozemku p.č. 1084 v katastrálním území Brněnské Ivanovice [612227] – zpracovatel Mgr. Patrik Pilát. Výsledkem vsakovací zkoušky je, koeficient vsaku byl zjištěn $k_v = 1,11 \cdot 10^{-5} \text{ m} \cdot \text{s}^{-1}$. Z tohoto výsledku lze konstatovat, že zeminy jsou **vhodné** pro zasakování srážkových vod. Zasakování bude využito pro komunikace, parkovací stání a chodníky.

- f) *ochrana území podle jiných právních předpisů*

g) *poloha vzhledem k záplavovému území, poddolovanému území apod.*

Objekt se nenachází v záplavovém území, poddolovaném území apod

h) *vliv stavby na okolní stavby a pozemky, ochrana okolí, vliv stavby na odtokové poměry v území,*

Stavbou se nemění vliv na okolní stavby a pozemky, stávající poměry zůstanou zachovány.

i) *požadavky na asanace, demolice, kácení dřevin*

Nejsou požadavky na asanace, kácení dřevin. Stromy vysázené podélně kolem parcely 1084 budou z části přesazeny (13 z 25 ks). Veškeré stávající dotčené stromy jsou obvodu menšího jak 80 cm ve výšce 130 cm nad zemí. Plot mezi parcelami 1101 a 1084 bude odstraněn a nahrazen novým oplocením.

j) *požadavky na max. zábory ZPF nebo pozemků určených k plnění funkce lesa,*

Parcela byla vyjmuta ze ZPF

k) *územně technické podmínky - zejména možnost napojení na stávající dopravní a technickou infrastrukturu, možnost bezbariérového přístupu k navrhované stavbě*

Stávající přístupová komunikace z ulice Sladovnická bude rozšířena, viz situační výkresy. Její trasa zůstane zachována. Z ní bude umožněn sjezd ke hřišti, který bude využíván jako bezbariérový.

l) *věcné a časové vazby stavby, podmiňující, vyvolané, související investice.*

Stavba neobsahuje související a podmiňující investice, není vázána na jiné podmínky časově ani věcně

m) *seznam pozemků podle katastru nemovitostí, na kterých se stavba provádí*

Objekt fotbalového hřiště s příslušenstvím se nachází na parcele číslo: 1084, katastrální území: Brněnské Ivanovice [612227]

Rozšíření stávající komunikace na parcelách: 1085/1 a 1085/3, katastrální území: Brněnské Ivanovice [612227]

n) seznam pozemků podle katastru nemovitostí, na kterých vznikne ochranné nebo bezp. pásmo.

Nové ochranné nebo bezpečnostní pásmo nevznikne

B.2 CELKOVÝ POPIS STAVBY

B.2.1 ZÁKLADNÍ CHARAKTERISTIKA STAVBY A JEJÍHO UŽÍVÁNÍ

a) nová stavba nebo změna dok. stavby; u změny stavby údaje o jejích současném stavu, závěry stavebně techn., případně stavebně histor. průzkumu a výsledky statického posouzení nosných konstrukcí

Novostavba fotbalového hřiště

b) účel užívání stavby

Stavba pro sport

c) trvalá nebo dočasná stavba

Trvalá stavba

d) informace o vydaných rozhodnutích o povolení výjimky z technických požadavků na stavby a technických požadavků zabezpečujících bezbariérové užívání stavby

O výjimky nebylo žádáno

e) informace o tom, zda a v jakých částech PD jsou zohledněny podmínky závazných stanovisek DO

Viz stanoviska DO

f) ochrana stavby podle jiných právních předpisů

Netýká se stavby

g) navrhované parametry stavby - zastavěná plocha, obestavěný prostor, užitná plocha, počet funkčních jednotek a jejich velikosti apod.

Plocha hlavního hřiště: 8 740 m²

Plocha tréninkového hřiště: 3 764 m²

Zpevněná plocha: 1 150,1 m²

Tribuna: 250,3 m²

h) Základní bilance stavby - potřeby a spotřeby médií a hmot, hospodaření s dešťovou vodou, celkové produkované množství a druhy odpadů a emisí, třída energetické náročnosti budov apod.

Vliv stavby na odtokové poměry: viz. bod B.9 Celkové vodohospodářské řešení.

i) Základní předpoklady výstavby - časové údaje o realizaci stavby, členění na etapy

V době zpracování dokumentace není známo, členění na etapy není tímto projektem plánované

j) Orientační náklady stavby

V době zpracování této dokumentace nebyly známy.

B.2.2 CELKOVÉ URBANISTICKÉ A ARCHITEKTONICKÉ ŘEŠENÍ

a) Urbanismus – územní regulace, kompozice prostorového řešení

Jedná se o novostavbu travnatého hřiště včetně odvodnění, umělého zavlažování, oplocení, záchytných sítí a osvětlení. K hřišti jsou navržena parkovací stání, chodník a sjezd, který bude sloužit k údržbě obou hřišť.

b) Architektonické řešení – kompozice tvarového řešení, materiálové a barevné řešení

Hřiště budou provedena z přírodního trávníku. Hlavní hřiště bude vybaveno dvěma brankami se sítěmi. Za brankami a mezi sloupy osvětlení bude natažena záchytná síť výšky 7,0 m s oky 120/120 v zelené barvě. Pro údržbu trávníku budou hřiště osazena umělým zavlažováním. U hlavního hřiště budou osazeny dva typové přístřešky (střídačky), pro 18 osob. Od veřejného prostranství bude prostor oddělen nově navrženým oplocením výšky 2,0 m.

B.2.3 CELKOVÉ PROVOZNÍ ŘEŠENÍ, TECHNOLOGIE VÝROBY

Není předmětem PD.

B.2.4 BEZBARIÉROVÉ UŽÍVÁNÍ STAVBY

Stavba splňuje vyhlášku 398/2009 Sb. O obecných technických požadavcích zabezpečující bezbariérové užívání staveb.

B.2.5 BEZPEČNOST PŘI UŽÍVÁNÍ STAVBY

Projekt splňuje požadavky na bezpečné užívání stavby.

B.2.6 ZÁKLADNÍ CHARAKTERISTIKA OBJEKTŮ

a) *Stavební řešení, konstrukční a materiálové řešení*

Před zahájením prací bude provedeno vytýčení veškerých inženýrských sítí. Dále bude připraveno území – provedou se terénní úpravy, při kterých dojde ke srovnání pláně na úroveň +215,90 m n.m. Provede se vytýčení stavby oprávněnou osobou. Vykopou se rýhy pro osazení drenážních trubek. Rozměry hřiště a jeho výběhové zóny jsou patrné z výkresů a řídí se platnými sportovními pravidly.

b) *Mechanická odolnost a stabilita*

Stavba je navržena dle platných norem tak, aby byla zajištěna stabilita a mechanická odolnost konstrukcí.

B.2.7 ZÁKLADNÍ CHARAKTERISTIKA TECHNICKÝCH A TECHNOLOGICKÝCH ZAŘÍZENÍ

a) *Technické řešení*

Tribuna – ŽB tribuna s plastovými sedáky

Přístupová komunikace – viz. D.203 Komunikace a zpevněné plochy

Oplocení – viz. D.209 Oplocení

Záchytné sítě – viz. D.101.01 Architektonicko stavební řešení

b) *Výčet technických a technologických zařízení*

Zavlažování – viz. D.210 Venkovní rozvody vody

Akumulační nádrž – viz. D.217 Hospodaření s dešťovou vodou

Drenáž – viz. D.205 Venkovní rozvody kanalizace

Rozvody elektro - viz. D.207 Venkovní rozvody NN

Osvětlení – viz. D.207 Venkovní rozvody NN. Osvětlení musí být přepočítáno dle konkrétního vybraného výrobce

Přeložka plynovodu – viz. D.212 Venkovní rozvody plynu

V rámci projektu dostavby fotbalového hřiště bylo nutno zhotovit projekt přeložky metalického kabelu kvůli kolizi probíhajícího kabelu a patky osvětlovacího sloupu. Přeložka je povolena územním souhlasem č. BI/02/2023.

Zavlažování – voda pro závlahu hřišť odebírána ze studny. Ta je povolena v rámci samostatného řízení.

B.2.8 ZÁSADY POŽÁRNĚ BEZPEČNOSTNÍHO ŘEŠENÍ

Jedná se o vnější prostor (sportovní hřiště) na který není nutné zpracovávat technickou zprávu o Požárně bezpečnostním řešení stavby, ani se nevyžaduje posouzení Hasičským záchranným sborem.

B.2.9 ÚSPORA ENERGIE A TEPELNÁ OCHRANA

Není projektem dotčeno.

B.2.10 HYGIENICKÉ POŽADAVKY NA STAVBY, POŽADAVKY NA PRACOVNÍ A KOMUNÁLNÍ PROSTŘEDÍ

ZÁSADY ŘEŠENÍ PARAMETRŮ STAVBY – VĚTRÁNÍ, VYTÁPĚNÍ, OSVĚTLENÍ, ZÁSOBOVÁNÍ VODOU, ODPADŮ APOD., A DÁLE ZÁSADY ŘEŠENÍ VLIVU STAVBY NA OKOLÍ – VIBRACE, HLUK, PRAŠNOST APOD.

Vzhledem k charakteru PD není řešeno.

B.2.11 ZÁSADY OCHRANY STAVBY PŘED NEGATIVNÍMI ÚČINKY VNĚJŠÍHO PROSTŘEDÍ

a) *Ochrana před pronikáním radonu z podloží*

Nebyl vypracován posudek. Není předmětem této PD.

b) *Ochrana před bludnými proudy*

Nebyl vypracován posudek. Není předmětem této PD.

c) *Ochrana před technickou seizmicitou*

Nebyl vypracován posudek. Není předmětem této PD.

d) *Ochrana před hlukem*

Nebyl vypracován posudek. Není předmětem této PD.

e) *Protipovodňová opatření*

Nebyl vypracován posudek. Není předmětem této PD.

f) *Ostatní účinky – vliv poddolování, výskyt metanu apod.*

Nebyl vypracován posudek. Není předmětem této PD.

B.3 PŘIPOJENÍ NA TECHNICKOU INFRASTRUKTURU

a) *Napojovací místa technické infrastruktury*

Zásobování vodou: Hřiště bude zavlažováno vodou, která bude čerpána ze studny, přes akumulární nádrž. Studna je stávající, byla povolena v rámci jiného řízení.

Drenážní potrubí: Plocha hřiště bude odvodněna pomocí drenážního potrubí.

Zásobování el. energií: Napojení proběhne na pozemku investora do stávajícího rozvaděče.

b) *Připojovací rozměry, výkonové kapacity, délky*

Projekt neřeší kanalizaci.

B.4 DOPRAVNÍ ŘEŠENÍ

a) *Popis dopravního řešení včetně bezbariérových opatření pro přístupnost a užívání stavby osobami se sníženou schopností pohybu nebo orientace*

K fotbalovému centru vede z ulice Sladovnická příjezdová komunikace. V rámci projektu je řešeno její rozšíření, pro její nevyhovující šířku, v délce řešeného hřiště, viz. situační výkresy. Z rozšiřované komunikace pak vede sjezd k fotbalovému hřišti, který zároveň zabezpečuje bezbariérový přístup k hřišti. Podél parkovacích stání je dále navržen chodník. Podrobně viz část D.203.

b) *Napojení území na stávající dopravní infrastrukturu*

Není měněno, je umožněno z ulice Sladovnická.

c) *Doprava v klidu*

K navrhovanému fotbalovému hřišti jsou navržena kolmá parkovací stání v hloubce 5 m. Z toho jsou 4 místa vyhrazena jako bezbariérová. Přesněji je tato část specifikována v části D.203 Komunikace a zpevněné plochy.

d) *Pěší a cyklistické stezky*

Podél parkovacích stání je navržen nový chodník pro pěší v šířce 1,5 m. Podélný i příčný sklon chodníku bude umožňovat bezbariérový provoz. V místě parkovacích stání pro imobilní bude chodník snížen (požadavek na přímý přístup z imobilního místa na chodník).

B.5 ŘEŠENÍ VEGETACE A SOUVISEJÍCÍCH TERÉNNÍCH ÚPRAV

a) *Terénní úpravy*

Po skončení stavebních prací budou provedeny nutné terénní úpravy a následné osetí travním semenem.

b) *Použité vegetační prvky*

Podél cesty na parcele č. 1085/3 jsou nyní vysázeny stromy (25 ks). Jelikož zasahují do navrhované zpevněné plochy, budou tyto stromy z části přesazeny podél železniční tratě v jižní části dotčeného území (celkem 13 ks). Veškeré tyto stromy jsou obvodu menšího jak 80 cm ve výšce 130 cm nad zemí. Dále bude provedena nová výsadba podél nové příjezdové komunikace a to 12ks třešeň ptačí a 13 ks javor babyka. Poloha stromů viz koordinační situační výkres.

c) *Biotechnická opatření*

Není řešeno.

B.6 POPIS VLIVŮ STAVBY NA ŽIVOTNÍ PROSTŘEDÍ A JEHO OCHRANA

a) *Vliv na životní prostředí – ovzduší, hluk, voda, odpady a půda*

Během stavby lze předpokládat zhoršení okolního životního prostředí vlivem hluku ze stavebních strojů, zvýšené prašnosti, popř. znečištění příjezdových komunikací od nánosů kol mechanizace, která budou průběžně čistěna.

b) *Vliv na přírodu a krajinu – ochrana dřevin, ochrana památných stromů, ochrana rostlin a živočichů, zachování ekologických funkcí a vazeb v krajině apod.*

Na staveništi ani v jeho okolí nejsou památné stromy nebo chráněné druhy rostlin a živočichů. Stavba svou podstatou provozu není zdrojem negativního vlivu na životní prostředí.

c) *Vliv na soustavu chráněných území Natura 2000*

Navrhovaná stavba nemá vliv na soustavu chráněných území Natura 2000.

d) *Způsob zohlednění podmínek závazného stanoviska posouzení vlivu záměru na životní prostředí, je-li podkladem,*

Projektem není dotčeno.

e) *V případě záměrů spadajících do režimu zákona o integrované prevenci základní parametry způsobu naplnění závěrů a nejlepších dostupných technikách nebo integrované povolení, bylo-li vydáno*

Projektem není dotčeno.

f) *Navrhovaná ochranná a bezpečnostní pásma, rozsah omezení a podmínky ochrany podle jiných právních předpisů*

Stavbou nevznikají nová ochranná a bezpečnostní pásma, ani jiný způsob ochrany podle jiných právních předpisů, vyjma ochranných pásem inženýrských sítí dle zákona. Stavba hřiště pouze zasahuje do stávajícího ochranného pásma železnice (60 m), což je řešeno v rámci vyjádření Správy železnic.

B.7 OCHRANA OBYVATELSTVA

Stavba je situována tak, že umožňuje příjezd a zásah vozidel integrovaného záchranného systému. Stavební řešení je navrženo tak, aby byl možný případný únik osob v případě ohrožení.

B.8 ZÁSADY ORGANIZACE VÝSTAVBY

a) *Potřeby a spotřeby rozhodujících médií a hmot, jejich zajištění*

El. energie a voda bude zajištěna ze stávajícího objektu sportovního areálu. Zařízení staveniště a sociální zázemí pro pracovníky bude zřízeno taktéž ve stávajícím objektu sportovního areálu.

b) *Odvodnění staveniště*

Bez požadavku.

c) *Napojení staveniště na stávající dopravní a technickou infrastrukturu*

Místo stavby je napojeno na stávající komunikaci.

d) Vliv provádění stavby na okolní stavby a pozemky

Při výstavbě budou dodrženy všechny zákonné limity (hluku, prašnosti, vibrací apod.)

e) Ochrana okolí staveniště a požadavky na související asanace, demolice, kácení dřevin

Není vyžadováno.

f) Maximální dočasné a trvalé zábory pro staveniště

Není vyžadováno.

g) Požadavky na bezbariérové obchozí trasy

Není vyžadováno.

h) Maximální produkovaná množství a druhy odpadů a emisí při výstavbě, jejich likvidace

Katalogové číslo odpadu *	Název odpadu *	Výpočet/ odhad množství (t)	Kategorie	Způsob nakládání s odpadem **
20 01 01	Papír a lepenka	0,25		příprava k opětovnému použití
17 01 01	Beton	0,1	O	Příprava k opětovnému použití
17 02 03	Plasty	0,1	O	Pro skládkování
17 05 04	Zemina a kamení neuvedné pod číslem 17 05 03	33 000	O	Příprava k opětovnému použití

i) Bilance zemních prací, požadavky na přísun nebo deponie zemin

Jelikož je pozemek svažité, odkopaná zemina bude použita pro vyrovnání terénu.

j) Ochrana životního prostředí při výstavbě

S odpady bude nakládáno dle zákona 541/2020 Viz. bod B.6 a)

k) Zásady bezpečnosti a ochrany zdraví při práci na staveništi

Při realizaci musí být dodržován projekt, všechny ČSN, vč. vyhlášky o bezpečnosti a ochraně zdraví při práci. Všechny předpisy související a technologické postupy dané výrobcem jednotlivých výrobků a materiálů. V průběhu stavby budou provádět speciální pracovní úkony, vyžadující zvláštní proškolení, pouze osoby způsobilé tuto

činnost vykonávat. V průběhu provozu budou rovněž dodržovány všechny příslušné ČSN, vč. vyhlášky o bezpečnosti a ochranně zdraví při práci a všechny předpisy související. Všichni zaměstnanci budou v oblasti BOZP řádně vyškoleni.

l) Úpravy pro bezbariérové užívání výstavbou dotčených staveb

Není vyžadováno.

m) Zásady pro dopravní inženýrská opatření

Není vyžadováno.

n) Stanovení speciálních podmínek pro provádění stavby – provádění stavby za provozu, opatření proti účinkům vnějšího prostředí při výstavbě apod.

Není předmětem PD.

o) Postup výstavby, rozhodující dílčí termíny

Termín začátku realizace dle udělení SP v nabytí právní moci.

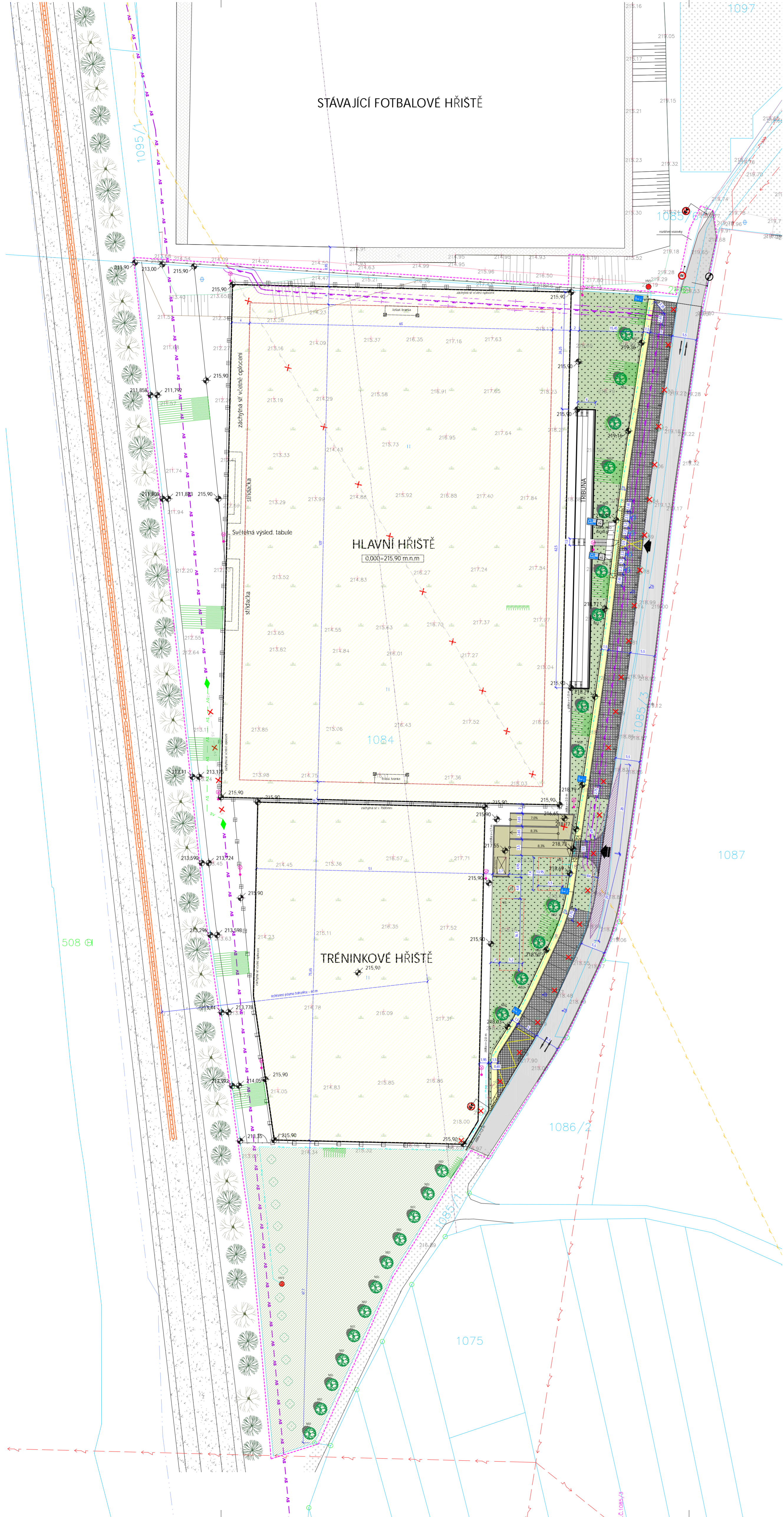
B.9 CELKOVÉ VODOHOSPODÁŘSKÉ ŘEŠENÍ

Studna – hřiště bude zavlažováno vodou, která se bude čerpat z vybudované studny. Podrobnější popis po zhotovení vrtu.

Akumulační nádrž – jedná se o prefabrikovaný výrobek, voda ze studny bude zachytávána v akumulaci nádrži, specifikace viz. D.217 – Hospodaření s dešťovou vodou

Zavlažování – hřiště i tréninková plocha bude zavlažováno automatickým závlahovým systémem, specifikace viz. D.210 – Venkovní rozvody vody.

Odvodnění hřiště pomocí drenážních trubek.



NAVŘENÉ OBJEKTY/PLOCHY

- OBJEKT
- SPORTOVIŠTĚ
- TRIBUNA
- OPĚRNÉ STĚNY A ŽIDKY
- ZELENĚ NOVÁ - TRÁVA
EXTENZIVNÍ LUČNÍ SMĚS
- CHODNÍK NAVRHOVANÝ - POCHOZÍ
ZÁMKOVÁ DLAŽBA
- CHODNÍK NOVÝ - POCHOZÍ
HMATOVÁ / RELIEFNÍ DLAŽBA
- CHODNÍK - POJÍZDĚNÝ
- KOMUNIKACE NOVÉ
BETONOVÁ DLAŽBA
- KOMUNIKACE NOVÉ - VJEZDY, OBRAŽENÉ
BETONOVÁ DLAŽBA
- KOMUNIKACE NOVÉ
DISTANČNÍ DLAŽBA
- STÁVAJÍCÍ OBJEKTY
- STÁVAJÍCÍ POCHOZÍ KOMUNIKACE
- STÁVAJÍCÍ ZPEVNĚNÉ PLOCHY, PARKOVIŠTĚ, KOMUNIKACE
- STÁVAJÍCÍ PLOCHY ZELENĚ

LEGENDA - STAVENIŠTĚ, AREÁL, OBJEKTY

- 690/1 HRANICE A ČÍSLA PARCEL DLE KN
- HRANICE ŘEŠENÉHO ÚZEMÍ
- OPLOCENÍ STÁVAJÍCÍ (BOURANÉ) - BEZ ROZLIŠENÍ
- OPLOCENÍ NOVÉ - BEZ ROZLIŠENÍ
- HRANICE OCHRANNEHO PÁSMA
- VJEZD
- VSTUP
- LAMPY NOVÉ - OSVĚTLENÍ HRŠTĚ
- ROZHLEDOVÉ TROJÚHELNÍKY

- Stávající poloha přesazovaných stromů - dle geodetického zaměření - 25ks
- Nová poloha přesazovaných stromů - 15ks
- Stromy navržené k nové výsadbě - 25ks
- NS1 - Třešeň pláč - Prunus Avium Plena - 12ks
- NS2 - Javor babyka - Acer campestre - 13ks
- AN** Akumulační nádrže, objem 2x40,5 m³, 2x7380x2680x2770 mm
- VS** Vsakovací bloky, 130 ks, celkový retenční objem 26,5 m³
- FŠ** Filtrační šachta DN400, pochozí
- HV1, HV2 - Uvažovaná poloha hydrogeologických vrtů - řešeno v rámci samostatného řízení

LEGENDA STÁVAJÍCÍCH INŽENÝRSKÝCH SÍTÍ

- Stávající STL plynovodu PE63 2007 - GasNet
- Elektrická energie VN, nadzemní vedení - EG.D. a.s.
- Zemní metalický kabel sdělovacího vedení - EG.D. a.s.
- Elektronické komunikační kabel v majetku Správy železnic
- Osa kolejové dráhy

LEGENDA PŘEKLÁDANÝCH INŽENÝRSKÝCH SÍTÍ

- Navrhovaná trasa přelozky plynovodu
- Ochranné pásmo přelozky plynovodu
- Navrhovaná trasa přelozky metalického kabelu, přelozka řešena v rámci samostatného řízení
- Nová trasa vodovodního potrubí z vrtů HV1 a HV3

LEGENDA RUŠENÝCH INŽENÝRSKÝCH SÍTÍ

- Rušená část stávajícího plynovodu
- Rušená část stávajícího metalického kabelu

OCHRANNÁ PÁSMA INŽENÝRSKÝCH SÍTÍ

- Ochranné pásmo nadzemního vedení VN, VVN - 10 m
- Ochranné pásmo podzemního vedení VN, VVN - 1 m od osy na obě strany
- Ochranné pásmo podzemního vedení NN - 1 m od osy na obě strany
- Ochranné pásmo u komunikačního vedení - 1 m od osy na obě strany
- Ochranné pásmo plynovodu - 1m od osy na obě strany

Ochranné pásmo u dráhy celostátní a u dráhy regionální 60 m od osy krajní koleje, nejméně však ve vzdálenosti 30 m od hranic obvodu dráhy

POZNÁMKA

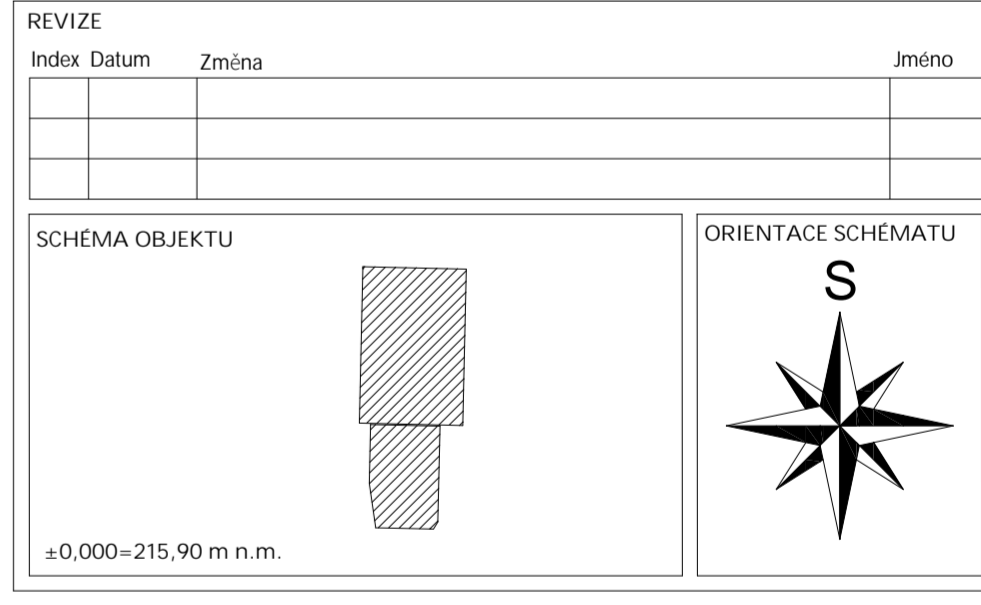
Plocha pro odstavení kontejneru na bioodpad snížena o min. 150 mm
 Výška záchytné sítě směrem k železniční trati výšky 10,0 m
 V HV1 bude osazeno článkové ponorné čerpadlo o průměru 3" se zpětnou klapkou a ochranou proti chodu na sucho

SEZNAM POZEMKŮ PODLE KATASTRU NEMOVITOSTÍ, NA KTERÉM SE STAVBA PROVÁDÍ

P.Č./S.T.	Katastrální území	Výměra [m ²]	Jméno vlastníka	Druh pozemku	Způsob ochrany
1084	Brněnské Ivanovice	20 460m ²	Statutární město Brno	Orná půda	ZPF
1085/1	Brněnské Ivanovice	854m ²	Statutární město Brno	Ostatní plocha	Bez ochrany
1085/3	Brněnské Ivanovice	1 062m ²	Statutární město Brno	Ostatní plocha	Bez ochrany

SOUSEDNÍ PARCELY

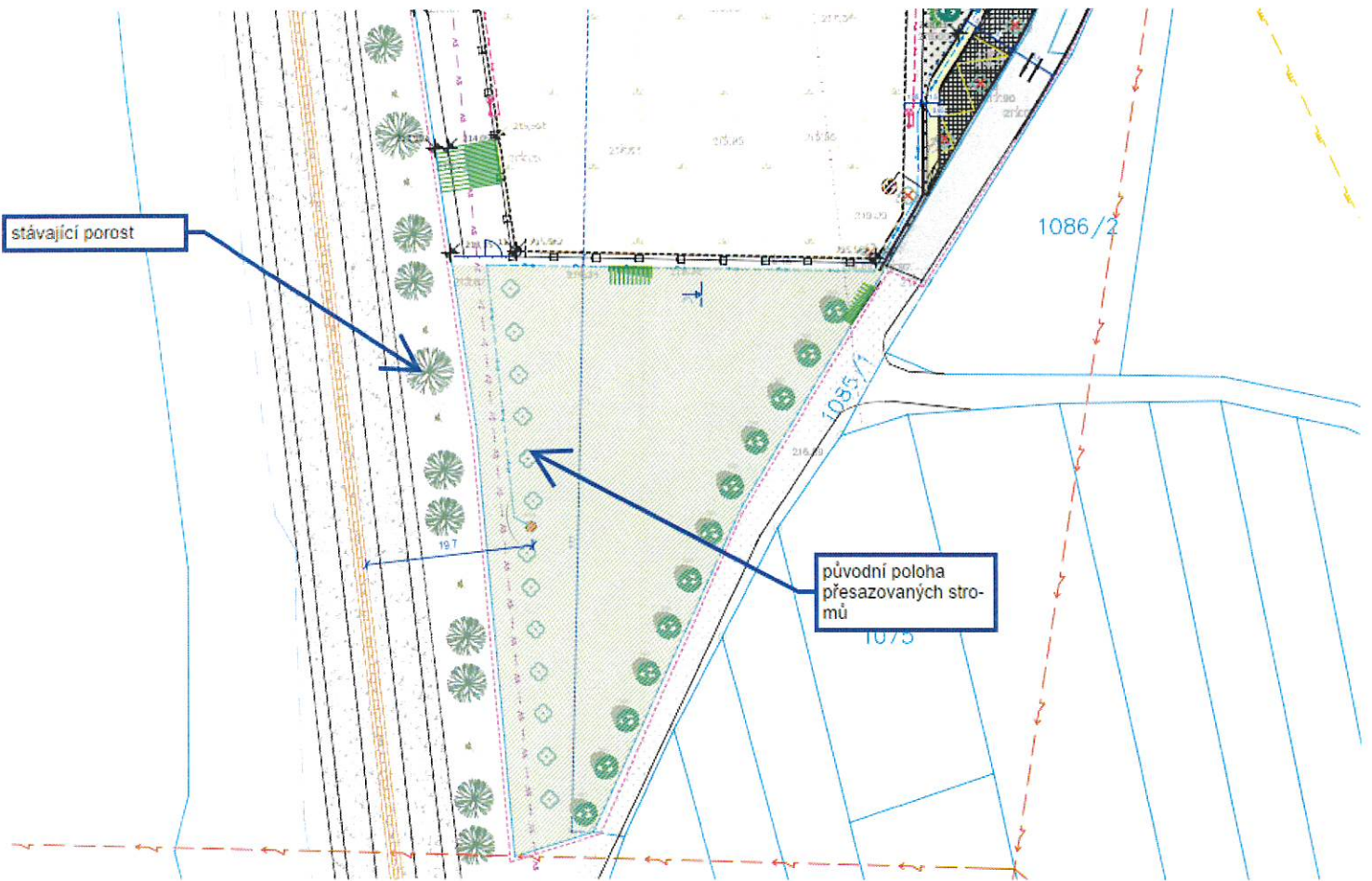
P.Č./S.T.	Katastrální území	Výměra [m ²]	Jméno vlastníka	Druh pozemku	Způsob ochrany
786	Brněnské Ivanovice	912m ²	Statutární město Brno	Ostatní plocha	Bez ochrany
1075	Brněnské Ivanovice	740m ²	MONSTA Brno, spol. s.r.o.	Ostatní plocha	Bez ochrany
1076	Brněnské Ivanovice	1 964m ²	Klímešová Marie	Zahrada	ZPF
1077	Brněnské Ivanovice	1 998m ²	Klímeš Václav	Orná půda	ZPF
1078	Brněnské Ivanovice	3 911m ²	Rebrova Luciana JUDr. Ph.D. Svec Andrey MUDr. Švecová Barbara	Orná půda	ZPF
1083	Brněnské Ivanovice	17 947m ²	Česká republika	Ostatní plocha	Bez ochrany
1084	Brněnské Ivanovice	20 460m ²	Statutární město Brno	Orná půda	ZPF
1085/1	Brněnské Ivanovice	854m ²	Statutární město Brno	Ostatní plocha	Bez ochrany
1085/2	Brněnské Ivanovice	154m ²	Statutární město Brno	Ostatní plocha	Bez ochrany
1085/3	Brněnské Ivanovice	1 062m ²	Statutární město Brno	Ostatní plocha	Bez ochrany
1085/4	Brněnské Ivanovice	63m ²	Statutární město Brno	Ostatní plocha	Bez ochrany
1085/6	Brněnské Ivanovice	67m ²	Statutární město Brno	Ostatní plocha	Bez ochrany
1086/2	Brněnské Ivanovice	892m ²	Statutární město Brno	Orná půda	ZPF
1087	Brněnské Ivanovice	10 172m ²	Ing. Hořka Josef	Orná půda	ZPF
1091	Brněnské Ivanovice	1 024m ²	Šabala Roman	Orná půda	ZPF
1093/1	Brněnské Ivanovice	480m ²	Statutární město Brno	Ostatní plocha	Bez ochrany
1093/2	Brněnské Ivanovice	1 132m ²	Statutární město Brno	Ostatní plocha	Bez ochrany
1093/5	Brněnské Ivanovice	263m ²	Statutární město Brno	Ostatní plocha	Bez ochrany
1093/6	Brněnské Ivanovice	170m ²	Statutární město Brno	Ostatní plocha	Bez ochrany
1094	Brněnské Ivanovice	7m ²	Statutární město Brno	Ostatní plocha	Bez ochrany
1095/1	Brněnské Ivanovice	306m ²	Statutární město Brno	Orná půda	ZPF
1101	Brněnské Ivanovice	19 395m ²	Statutární město Brno	Ostatní plocha	Bez ochrany
1111/1	Brněnské Ivanovice	3 822m ²	Česká republika	Ostatní plocha	Bez ochrany
1253/1	Brněnské Ivanovice	47 447m ²	Česká republika	Ostatní plocha	Bez ochrany

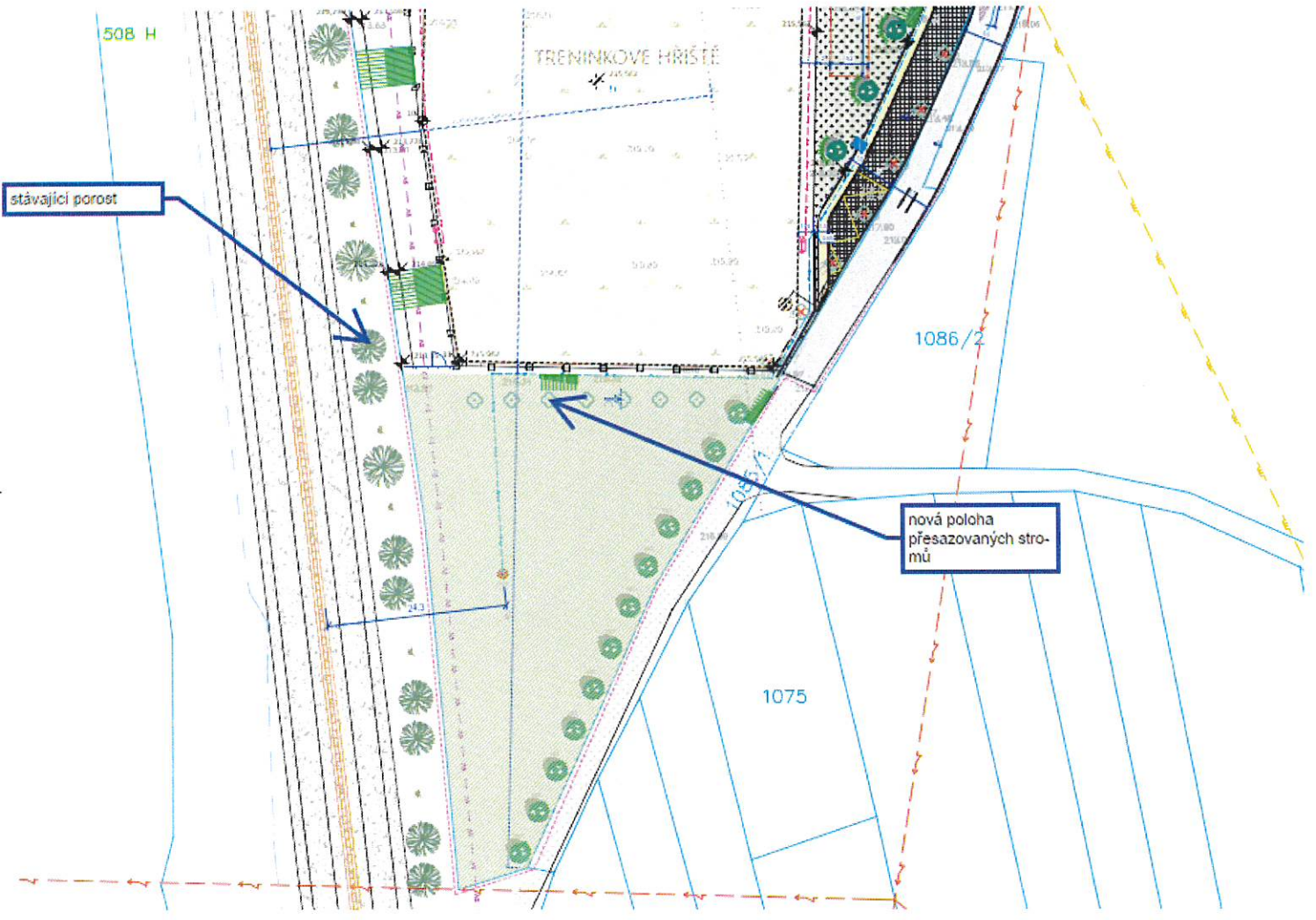


Projekty | Realizace | Projektový management
 info@qualitygroup.cz | www.qualitygroup.cz
STAVTE CHYTŘE

STAVBA
DOSTAVBA FOTBALOVÉHO CENTRA

MÍSTO STAVBY Sladovnická Brněnské Ivanovice 620 00	K.Ú.: Brněnské Ivanovice (612227) Brno-město OKRES: Jihomoravský												
GENERÁLNÍ PROJEKTANT Quality Group s.r.o., Příkop 843/4, 602 00 Brno IČ: 08879737, DS: yuam58 HLAVNÍ INŽENÝR PROJEKTU Ing. Jiří Šoltes, jiri.soltes@qualitygroup.cz, tel.: +420 736 105 226 ZPRACOVATEL ODBORNE ČÁSTI Jan Koza tel.: e-mail: jan.koza@qualitygroup.cz	AUTORIZACE												
STAVEBNÍK - INVESTOR Statutární město Brno Dominikánské náměstí 196/1 602 00, Brno IČO: 44992785	SMLUVNÝ INVESTORA 512174690 SMLUVNÝ PROJEKTANTA P-21-053-000												
ODBORNÁ ČÁST SITUACE OBJEKT Fotbalové hřiště	DATUM 01/2024 MĚŘÍTKO 1:500 PŘE 												
NÁZEV DOKUMENTU KOORDINAČNÍ SITUAČNÍ VÝKRES													
KÓD ELEKTRONICKÉ VERZE DOKUMENTU <table border="1" style="width: 100%; border-collapse: collapse;"> <tr> <td>stavba</td> <td>stufně</td> <td>část</td> <td>výkres</td> <td>název dokumentu</td> <td>revize</td> </tr> <tr> <td>FC</td> <td>DUR+DSP</td> <td>C</td> <td>03</td> <td>Koordináční situační výkres</td> <td>00</td> </tr> </table>		stavba	stufně	část	výkres	název dokumentu	revize	FC	DUR+DSP	C	03	Koordináční situační výkres	00
stavba	stufně	část	výkres	název dokumentu	revize								
FC	DUR+DSP	C	03	Koordináční situační výkres	00								





Akce: Dostavba fotbalového centra

D.203 Komunikace a zpevněné plochy

TECHNICKÁ ZPRÁVA

DOKUMENTACE PRO SPOLEČNÉ POVOLENÍ

1. Všeobecné údaje

Předmětem stavebního objektu je řešení rekonstrukce stávající částečně zpevněné komunikace, výstavbu nových parkovacích stání a výstavbu chodníků.

Dále projekt řeší vjezd do zázemí fotbalového hřiště, točnu pro vozidla, odvodnění a návrh dopravního značení.

2. Podklady

- zadání stavebníka
- geodetické zaměření pozemku
- snímek z katastrální mapy a výpis z KN
- podklady správců ing. sítí
- geologický průzkum

3. Demolice

V rámci daného stavebního objektu je řešena demolice. Jedná se především o demolici stávajících konstrukčních vrstev komunikace, demolici stávajících obrub, betonových konstrukcí atd.

4. Kácení

V rámci projektu není uvažováno s kácením stávající zeleně. Kácení je řešeno samostatně.

5. Dopravní a stavební řešení

V místě stavby se nachází stávající, částečně zpevněná komunikace. Projekt řeší rekonstrukci této komunikace. Komunikace bude rekonstruována v celém rozsahu, defacto tak bude vybudována nová komunikace – místní obslužná komunikace.

Komunikace je navržena v základní šíři 5,5 m, komunikace bude ukončena obrubou 15/25 cm do bet.lože C20/25 s nášlapem + 10 cm. V místě nových kolmých parkovacích stání je pak osazena obruba 15/15 cm do bet.lože C20/25 bez nášlapu. Komunikace je navržena se sklonem 2% ve směru parkovacích stání. Komunikace je navržena s povrchem z betonové dlažby tl. 80 mm.

Ke komunikaci jsou navrženy kolmé parkovací stání délky 5 m. Parkovací stání jsou navrženy se sklonem 2%. Parkovací stání budou provedena z drenážní dlažby. Parkovací stání pro osoby ZTP budou provedeny z plné dlažby.

Základní šířka parkovacího stání je 2,65 m dle normy ČSN 73 6056. Dle normy přilehlá komunikace musí mít minimální šíře 4,25 pro couvání. Komunikace je navržena v šíři 5,5 m. Vjezd na parkovací stání byl ověřen vlečnými křivkami a je vyhovující.

Ke komunikaci je navržen chodník šíře 1,5 m. Ten je oddělen od parkovacích stání betonovou obrubou 15/25 cm do bet.lože C20/25 s nášlapem +10cm. Chodník má sklon 2% a je ukončen obrubou 5/25 cm do bet.lože C20/25 s nášlapem + 6cm.

Na začátku a na konci je komunikace šířkově, výškově a v příčném i podélném sklonu napojena na stávající konstrukci. Celkem je v uličním profilu navrženo 52 stáních pro osobní vozy z toho 4 pro osoby ZTP.

Na konci komunikace je navrženo obratiště pro vůz délky 9m.

5.1. Rozhledové poměry

Pro stavbu byly ověřeny rozhledové poměry.

Rozhledy byly ověřeny pro $V_n = 30$ km/hod, délka rozhledu je 20 m. Rozhledy jsou vyhovující dle platných norem.

5.2. Vlečné křivky

Komunikace byla ověřena na obalové křivky návrhového vozidla – viz výkresová dokumentace.

6. Řešení komunikací a zpevněných ploch z hlediska přístupu osob s omezenou schopností pohybu a orientace

Projekt uvažuje s pohybem osob se sníženou schopností pohybu a orientace. Zpevněné plochy jsou navrženy dle platných norem pro pohyb osob s omezenou schopností pohybu a orientace v prostoru.

7. Zemní práce

Dle ČSN 72 1006 (Kontrola zhutnění zemin a sypanin) pro zeminy v aktivní zóně platí minimální ověřená míra zhutnění 102% PS u zeminy F5 a F6 a 100% PS pro ostatní zeminy, resp. $I_d = 0,9$ (nesoudržné zeminy), 95% PS (v tělese násypu) resp. 92 % PS (v podloží násypu do hloubky 0,50 m). Na zemní pláni vozovky musí být dosaženo předepsaného modulu přetvárnosti $E_{def,2} = 45$ MPa.

V rámci sledování kvality zemních prací budou v souladu s výše citovanými předpisy prováděny následující typy zkoušek:

- průkazní (ověření vlastností používaných materiálů, je možné nahradit prohlášením o shodě)
- kontrolní (pro ověření shody s průkazními zkouškami během výstavby)
- přijímací (v závislosti na požadavcích investora)

Druh (např. vlhkost, míra zhutnění, atd.) a četnost zkoušek jsou uvedeny v ČSN 73 6133.

Zemina v aktivní zóně musí odpovídat normě ČSN 73 6133.

8. Inženýrské sítě

Poloha všech stávajících inženýrských sítí je v dokumentaci vyznačena pouze informativně dle zaměření. Před zahájením stavebních prací je nutno jejich průběh vytyčit, viditelně označit a dbát všech odpovídajících předpisů. Vytyčení všech sítí musí zajistit zhotovitel stavby.

9. Odvodnění

Odvodnění komunikací je zajištěno příčným a podélným sklonem. Srážkové vody budou odvedeny do prostoru parkovacích stání, kde skrz drenážní dlažbu budou vsakovány do drenážního prostoru. Drenážní prostoru je navržen šíře 1,8 m a výšky 1 m. V místě drenážního prostoru bude osazena perforovaná trubka DN 110, po 25m budou osazeny revizní šachty pro prolach.

VÝPOČET					
Vstupní data					
Velikost odvodňovací plochy			A_i	m^2	2120
Součinitel odtoku srážkových povrchových vod			ψ		0,9
Redukovaná velikost plochy			A_{red}	m^2	1908
Součinitel bezpečnosti vsaku			f		2
Periodicita systému			ρ	rok (-1)	0,2
koeficient vsaku			k_v		0,0000111
Zvolená velikost vsakovacího systému			a	m^2	500
plocha drenážní dlažby					
Regulovaný odtok			Q_0		0
Srážkové hodnoty v dané oblasti			Výpočet retenčního objemu		
Doba trvání srážek		Návrhového hod. srážek	Reteční objem vsak. zařízení		
t_c (min)		hd (mm)	V_{vz}	(m ³)	
5		11,3	20,7		

10		16,5		29,8		
15		19,5		34,7		
20		21,1		36,9		
30		23,2		39,3		
40		24,7		40,5		
60		26,9		41,3		
120		30,6		38,4		
240		36,6		29,9		
360		42,5		21,2		
480		43,2		2,5		
600		43,8		-16,3		
720		44,5		-35,0		
1080		46,4		-91,3		
1440		46,9		-150,3		
2880		58,9		-367,1		
4320		62,5		-600,0		

Dle výpočtu je maximální uvažovaná srážková úhrn 41,3m3.

Kapacita drenážního prostoru je navržena o celkové kapacitě 153 m3.

10. Vytyčení

Stavba bude vytyčena na základy vytyčovacích bodu v soustavě JTSK, BpV.

11. Zajištění bezpečnosti provozu stavby při jejím užívání

Při práci je nutné dodržovat vyhlášku č. 591/2006 sbírky, Ochrana a bezpečnost zdraví na staveništi. Dále je nutné dodržovat technologické postupy a technické předpisy pro jednotlivé druhy prací. Při realizaci je nutné, aby dodavatel využíval veškeré zařízení jen pro ty účely, pro které jsou navrženy, a dodržoval zásady určené v této části dokumentace. Při provádění stavebních prací je nutné dodržovat všechny bezpečnostní předpisy ve stavebnictví a respektovat zejména:

- a) Ochranu proti hluku a vibracím. Dodavatel stavebních prací je povinen používat především stroje a mechanismy v dobrém technickém stavu a jejich hlučnost nepřekračuje hodnoty stanovené v technickém osvědčení.
- c) Ochranu proti znečištění povrchových i podzemních vod. Po dobu výstavby je nutno při provádění stavebních prací a provozu zařízení staveniště vhodným způsobem zabezpečit, aby nemohlo dojít ke znečištění vodního toku. Jedná se zejména o vhodný způsob odvádění dešťových vod z provozních, výrobních a skladovacích ploch staveniště.
- d) Ochrana stávající zeleně.

12. Základní technologické požadavky

Při realizaci musí být v plném rozsahu dodržovány příslušné Technické kvalitativní podmínky (TKP) staveb pozemních komunikací. Požadavky na kvalitu a zásady zkoušení jsou podrobně v těchto TKP specifikovány.

Zejména TKP:

- 1 - Všeobecně (vč. příloh 1 – 9)
- 2 - Příprava staveniště
- 3 - Odvodnění a chráničky pro inženýrské sítě
- 4 - Zemní práce
- 10 - Obrubníky, krajníky, chodníky a dopravní plochy

- 13 - Vegetační úpravy
- 18 - Beton pro konstrukce (vč. 10 příloh)

Dále musí být dodrženy podmínky stanovené v Technických podmínkách (TP) a ve Vzorových listech (VL), zejména:

TP 170 - Navrhování vozovek pozemních komunikací
TP 83 - Odvodnění pozemních komunikací
VL 2.2 – Odvodnění
VL 2 – Silniční těleso

Zemní těleso, aktivní zóna, zemní pláň:

Pro zemní práce platí ustanovení ZTKP, TKP (zejména kap. 4), ČSN (zejména ČSN 73 6133), příslušné TP (zejména TP 76, TP 94, TP 97), vzorové listy pozemních komunikací a předpisy uvedené v ZTKP a TKP.

Další požadavky:

Stavba vozovek - Nestmelené vrstvy	ČSN 73 6126
Návrh a provádění zemního tělesa pozemních komunikací	ČSN 73 6133
Stavba vozovek – Kryty z dlažeb a dílců	ČSN 73 6131

13. Odpady vzniklé při realizaci stavby

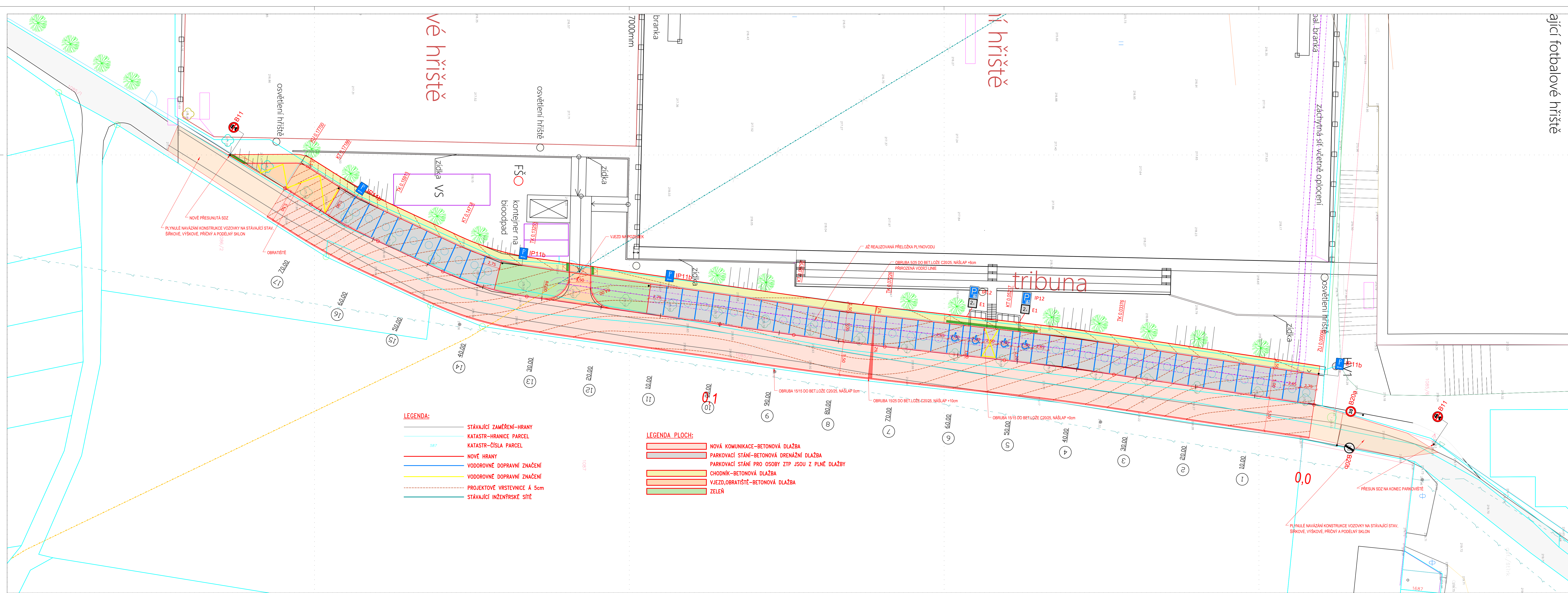
V souvislosti se vzrůstajícím významem ochrany životního prostředí je nutné se vzniklým odpadem nakládat dle níže uvedeného textu:

Nakládání s odpady musí odpovídat následujícím předpisům:

- zákon č. 541/2020 Sb., Zákon o odpadech
- Katalog odpadů
- Vyhláška o podrobnostech nakládání s odpady

Při stavebních pracích se mohou vyskytnout ještě další zde neuvedené odpady, které souvisí s technologií zhotovení stavby vybraným zhotovitelem prací. Ve smlouvě investora a zhotovitele na dodávku stavebních prací musí být zakotvena povinnost zhotovitele likvidovat odpady, vznikající jeho činností.

Zhotovitel díla musí během stavebních prací zajistit kontrolu práce a údržby stavebních mechanismů s tím, že pokud dojde k úniku ropných látek do zeminy, je nutné kontaminovanou zeminu ihned vytěžit a uložit do nepropustné nádoby příp. kontejneru, vyvést na příslušnou skládku nebo do spalovny. O vzniklých odpadech musí zhotovitel stavby vést evidenci, aby bylo možno při kolaudaci provést vyhodnocení.



vé hřiště

í hřiště

ající fotbalové hřiště

tribuna

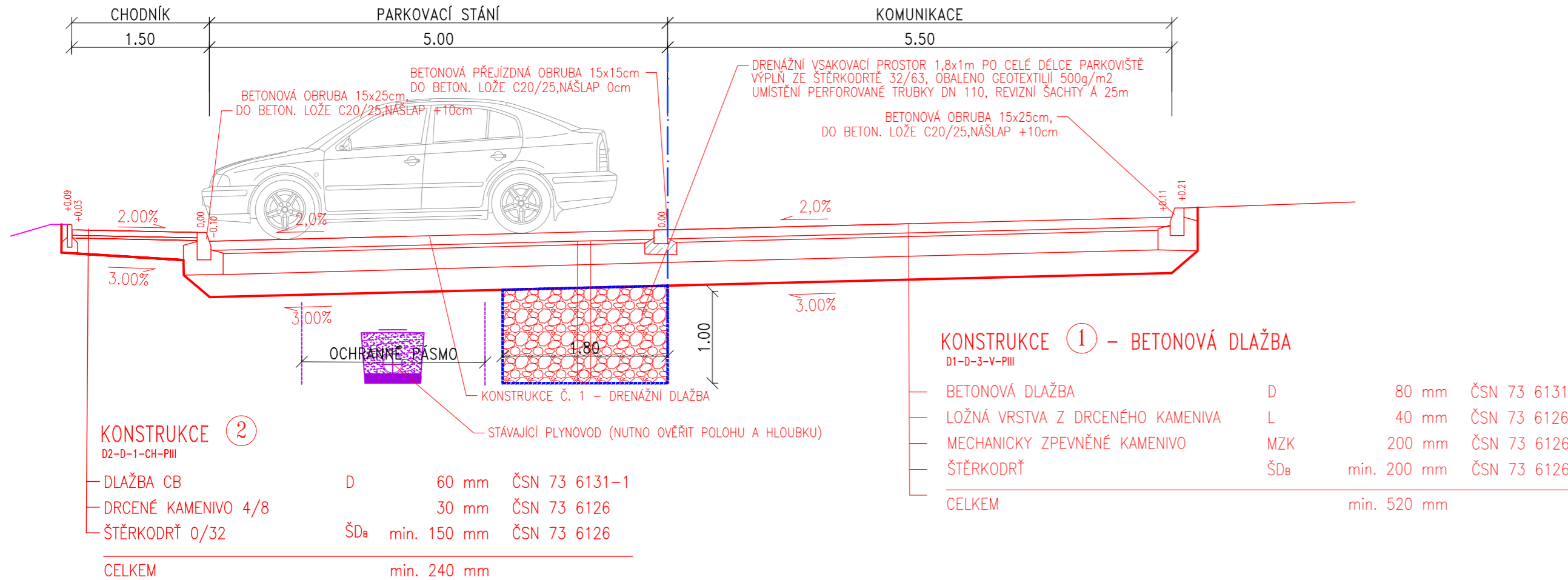
- LEGENDA:**
- STÁVAJÍCÍ ZAMĚŘENÍ—HRANY
 - KATASTR—HRANICE PARCEL
 - KATASTR—ČÍSLA PARCEL
 - NOVÉ HRANY
 - VODOROVNÉ DOPRAVNÍ ZNAČENÍ
 - VODOROVNÉ DOPRAVNÍ ZNAČENÍ
 - PROJEKTOVÉ VRSTEVNICE Á 5cm
 - STÁVAJÍCÍ INŽENÝRSKÉ SÍTĚ

- LEGENDA PLOCH:**
- NOVÁ KOMUNIKACE—BETONOVÁ DLAŽBA
 - PARKOVACÍ STÁNÍ—BETONOVÁ DRENÁŽNÍ DLAŽBA
 - PARKOVACÍ STÁNÍ PRO OSOBY ZTP JSOU Z PLNĚ DLAŽBY
 - CHODNÍK—BETONOVÁ DLAŽBA
 - VJEZD, OBRATIŠTĚ—BETONOVÁ DLAŽBA
 - ZELEŇ

REVIZE			Iměno
Index	Datum	Změna	
SCHEMA OBJEKTU			ORIENTACE SCHEMATU
±0,000=215,90 m n.m.			

		Projekty Realizace Projektový management info@qualitygroup.cz www.qualitygroup.cz	
STAVBA DOSTAVBA FOTBALOVÉHO CENTRA			
MÍSTO STAVBY Sladovnická Brněnské Ivanovice 620 00		KÚ: Brněnské Ivanovice [612227] OKRES: Brno-město KRAJ: Jihomoravský	
GENERÁLNÍ PROJEKTANT Quality Group s.r.o., Příkop 843/4, 602 00 Brno IČ: 08879737, DI: yun1518		AUTORIZACE	
HLAVNÍ INŽENÝR PROJEKTU Ing. Jiří Šotěs, jiri.sotes@qualitygroup.cz, tel: +420 736 105 226		Č. SMLOUVY INVESTORA 5121174690	
ZPRACOVATEL ODBORNÉ ČÁSTI ALL PLAN PROJEKT S.R.O., JIRI DRBOHLAV tel: 607 566 738 e-mail: ALLPLAN.PROJEKT@GMAIL.COM		Č. SMLOUVY PROJEKTANTA P-21-053-000	
STAVEBNÍK - INVESTITOR Statutární město Brno Dominikánské náměstí 196/1 602 00, Brno IČO: 44992785		DATUM 01/2024	
OBJEKT D.203 Komunikace a zpevněné plochy		PARÉ	
ODBOBNÁ ČÁST		MĚŘÍTKO 1:250	
NÁZEV DOKUMENTU SITUACE			
KÓD ELEKTRONICKÉ VERZE DOKUMENTU			
stavba	stupeň	část	výkres
FC	DUR+DŠP	D.203	02
			KaZP
			00

VZOROVÝ ŘEZ 1



REVIZE			
Index	Datum	Změna	Jméno

SCHÉMA OBJEKTU

±0,000=215,90 m n.m.

ORIENTACE SCHÉMATU

Projekty | Realizace | Projektový management

info@qualitygroup.cz | www.qualitygroup.cz

STAVTE CHYTŘE

STAVBA

DOSTAVBA FOTBALOVÉHO CENTRA

MÍSTO STAVBY

Sladovnická
Brněnské Ivanovice
620 00

K.Ú.: Brněnské Ivanovice [612227]
OKRES: Brno-město
KRAJ: Jihomoravský

GENERÁLNÍ PROJEKTANT
Quality Group s.r.o., Příkop 843/4, 602 00 Brno
IČ: 08879737, DS: yuvn5s8

HLAVNÍ INŽENÝR PROJEKTU
Ing. Jiří Šoltés, jiri.soltes@qualitygroup.cz, tel.: +420 736 105 226

ZPRACOVATEL ODBORNÉ ČÁSTI
ALL PLAN PROJEKT S.R.O., JIŘÍ DRBOHLAV
tel.: 607 566 738
e-mail: ALLPLAN.PROJEKT@GMAIL.COM

AUTORIZACE

STAVEBNÍK - INVESTOR
Statutární město Brno
Dominikánské náměstí 196/1
602 00, Brno
IČO: 44992785

Č. SMLOUVY INVESTORA
5121174690

Č. SMLOUVY PROJEKTANTA
P-21-053-000

OBJEKT
D.203 Komunikace a zpevněné plochy

ODBORNÁ ČÁST

DATUM	PARÉ
01/2024	
MĚŘÍTKO	
1:50	

NÁZEV DOKUMENTU

VZOROVÝ ŘEZ

KÓD ELEKTRONICKÉ VERZE DOKUMENTU						
stavba	stupeň	část	výkres	profese	název dokumentu	revize
FC	DUR+DSP	D.203	04	KaZP	.	00