

Návrh trasování Svatojakubské cesty na území města Brna – situace 2024

Svatojakubská poutní cesta je nejznámější evropská kulturní stezka chráněná UNESCO, která vede do španělského Santiaga de Compostela k hrobu sv. Jakuba Staršího. Jedná se o jednosměrnou poutní stezku, která byla na území Jihomoravského kraje vyznačena v roce 2011. Došlo k tomu prodloužením červené značky Klubu českých turistů (dále jen KČT) z Popic severním směrem přes Uherčice, Židlochovice a Rajhrad k Brnu poté, co rakouští partneři prodloužili svou Jakobsweg Weinviertel až na Svatý kopeček nad Mikulovem. Podle výsledků mnoholeté spolupráce zainteresovaných sdružení vznikla současná podoba Svatojakubských cest v České republice, zveřejněná na webových stránkách ultreia.cz, jihomoravské úseky jsou rozpracovány podrobně také na naší stránce jakubskacesta.cz.

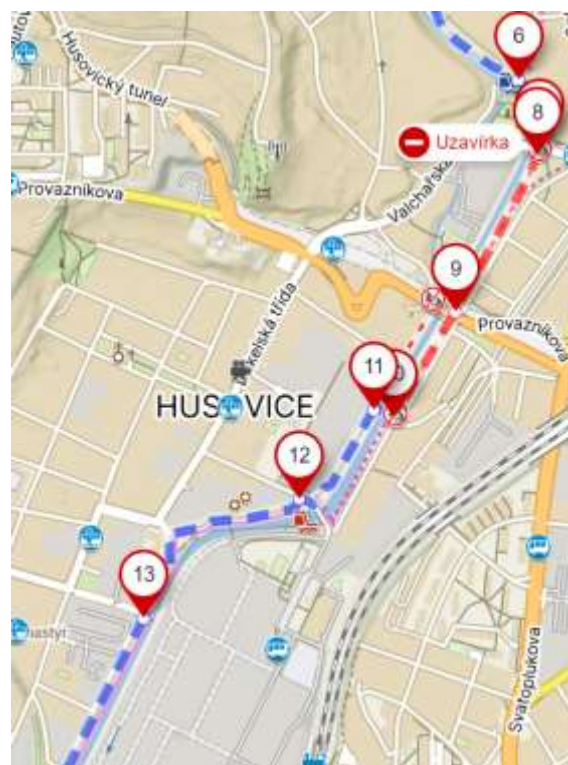
Záhy poté bylo ve spolupráci se sdružením Ultreia a KČT realizováno prodloužení cesty ve směru na Křtiny, Olomouc, Opavu a její propojení s Polskem, na turistických směrovkách přibýlo označení Svatojakubské cesty malou žlutou mušlí na modrém pozadí. Problematické však zůstává značení v centrech měst, kam vesměs turistické značení KČT nedosahuje. Stejně tak je tomu ve městě Brně. Naše navržená varianta, odsouhlasená KČT, má toto změnit.

Trasa propojuje červenou turistickou značku v Obranech na konečné tramvaje s červenou značkou u OC Olympia v Modřicích. Poutní trasa bude směřovat víceméně podél toku řeky Svitavy s tím, že u kostela v Zábrdovicích se rozděluje na část pokračující jižně k Olympii a na část směřující do centra Brna ke kostelu sv. Jakuba, přes Náměstí Svobody, Zelný trh na Petrov a terasami k nádraží a ulici Křenovou zpět k řece Svitavě.

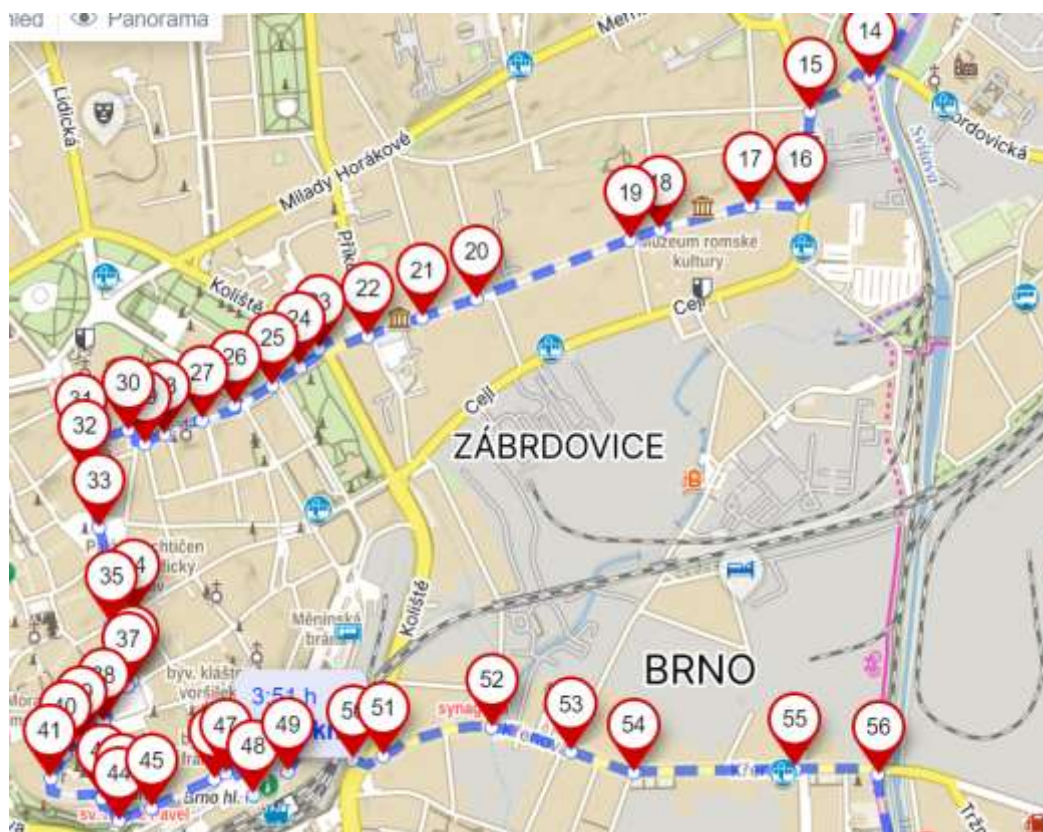
Náhled brněnské trasy:



Úsek: Obrany, smyčka MHD – Maloměřický most



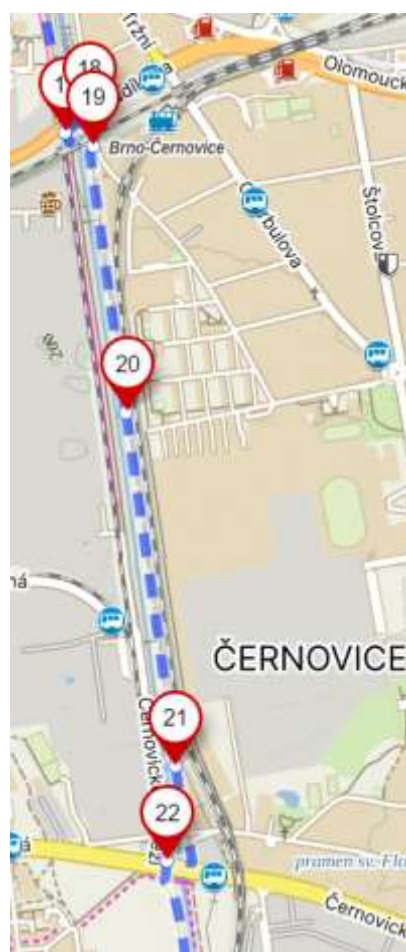
Úsek: Maloměřický most – Zábrdovický most



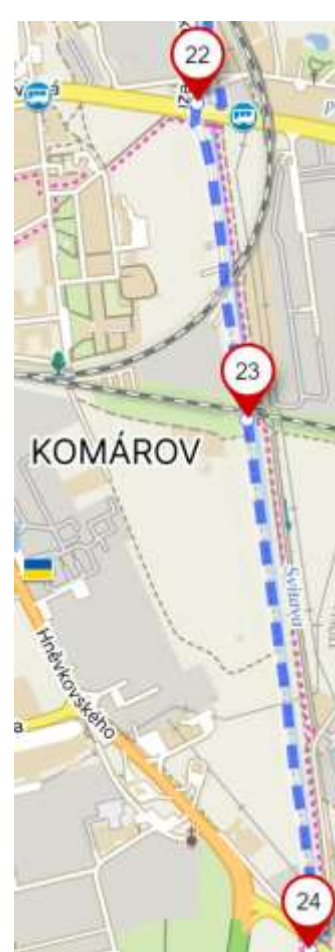
Úsek: trasa centrem města Brna



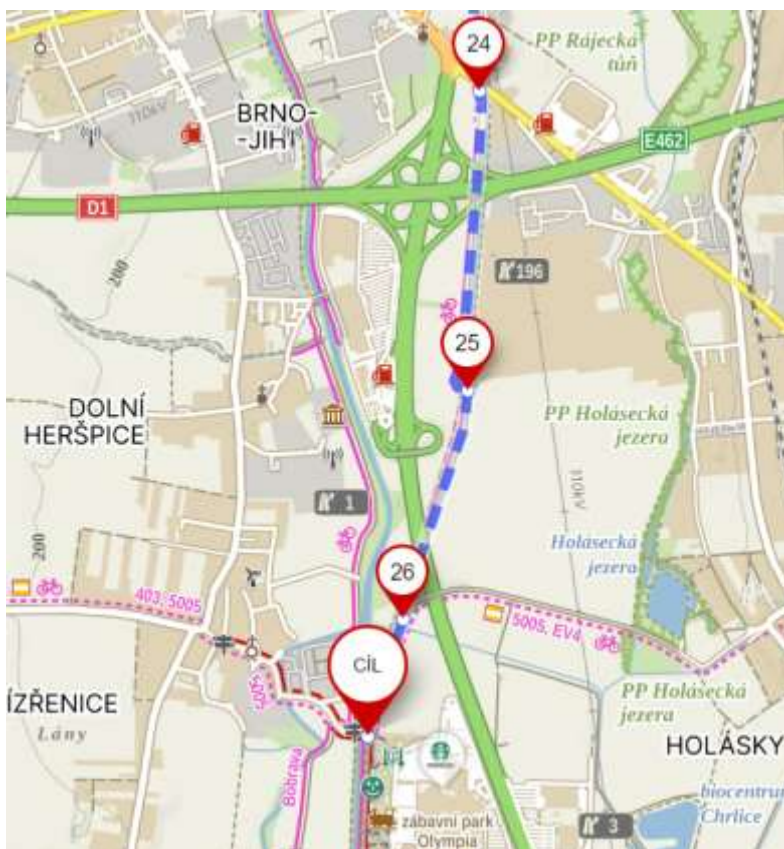
Úsek: Zábrdovický most – Hladíkova



Úsek: Hladíkova – Komárovský most



Úsek: Komárovský m. – Ivanovický m.



Úsek: Ivanovický most – OC Olympia

Detailní popis brněnské trasy

Svatojakubská cesta vstupuje na území statutárního města Brna po pěší červené turistické značce KČT podél pravého břehu řeky Svitavy těsně za fotbalovým hřištěm za Bílovicemi nad Svitavou u kovových schodů překonávajících skalku. Stezka pokračuje po zpevněné cestě stále červeným značením KČT chatovými osadami k rozcestníku u železničního mostu – *Těsnohlídkovo údolí – lávka* (malé nálepky mušle na rozcestníku) a dále ulicí Mlýnské nábřeží do Brna-Obřan k Makovského lávce. Po stávajícím červeném a žlutém značení KČT lávku překoná a směřuje k rozcestníku u točny MHD.

Svatojakubská cesta pokračuje po chodníku podél kolejí k parčíku se sochou sv. Jana Nepomuckého a za přechodem u bývalé textilky pokračuje stále rovně ulicí Obřanskou až k Maloměřické lipové aleji, kterou prochází k ulici Parková a Olší. Stezka vede po levém břehu řeky Svitavy, pokračuje parkem Elišky Suché a dále až k Maloměřickému mostu a nad řekou podél ulice Dolnopolní až po Baarovo nábřeží, kdy se vrací na pravý břeh a ulicemi Sportovní a Svitavské nábřeží přichází k mostu u zábrdovického kostela Nanebevzetí Panny Marie.

Zde se Svatojakubská cesta rozděluje, bude zde proto tabulka s mapou. Jedna část pokračuje dále pásovým červeným značením KČT stále jižním směrem, přeskočí na levý břeh Svitavy, aby se po chvíli chůze po ulici Pastrnkova vrátila na pravý břeh a po něm pokračuje až k Svitavskému mostu na ulici Hladíkově.

Druhá větev poutní cesty (neznačená pásovým značením KČT, typ značení bude navržen následně) přistupuje do centra města Brna, když od rozcestí u Zábrdovického mostu uhýbá do ulice Cejl a Bratislavské, kterou prochází v celé její délce a Jezuitskou ulicí přichází k středobodu Svatojakubské cesty na Jižní Moravě – chrámu Sv. Jakuba Staršího na Rašínově ulici. Zde je také umístěn tzv. pilgrim point, dřevěná schránka s poutnickým razítkem,

sčítačem, brožurkou a deníkem. Poutní trasa pokračuje přes Náměstí Svobody, ulicemi Panská a Radnická vstupuje na Zelný trh a ulicí Petruskou přichází ke katedrále sv. Petra a Pavla. Katedrálu obchází a klesá do teras pod Petrovem a ulicí Bašty směřuje k nádraží, odkud míří pod železniční viadukt a ulicí Křenovou až ke Zderadovu mostu a řece Svitavě, kde se připojuje k červené značce.

Společná trasa podchází Hladíkovu ulici a přechází na levý svitavský břeh. Odtud nejprve po levém a poté po pravém břehu řeky míří až k OC Olympia, kde se napojuje na stávající červenou značku, opouští katastr města Brna a pokračuje směrem na Rajhrad, Židlochovice, Popice a přes Svätý Kopeček až za Mikulov na státní hranici a dále přes Rakousko, kousíček Německa, opět Rakousko, Lichtenštejnsko, Švýcarsko a Francii až do španělského Santiaga de Compostela. Celá trasa z Brna činí zhruba 3200 km.

Odkazy na kompletní trasování celé Svatojakubské cesty na území města Brna zde: <https://mapy.cz/s/punovagusa> a <https://mapy.cz/s/jomelezufu>

Typy značení Svatojakubské cesty po Evropě a návrhy pro centrum Brna

V celé Evropě se používá několik různých způsobů značení Svatojakubských cest skrze obce a města. Nejčastějším jsou horizontální značky v chodnících (vložené kovové cedulky a mušle, vybroušené znaky do kamene), přidávají se k nim nejrůznější ukazatele (šipky) uchycené na dopravních značkách a sloupech a v neposlední řadě také hojně užívané barevné nástřiky či malované šipky na chodnících, rozích ulic a okapech.



Z hlediska kvality provedení a přehlednosti se u nás i v zahraničí osvědčují tabulky na svislém značení – tedy na sloupech MHD, lampách osvětlení, dopravních značkách apod. Navrhují proto primárně značení podobné rakouskému, kdy se jedná o kovovo-plastový profil na objímce uchycené kovovými svorkami k tyčím a nejrůznějším sloupům. Variantním řešením,

zejména v památkově chráněném centru města je vodorovné značení vloženo do chodníku či obrubníku.



V současnosti je brněnský úsek poutní cesty neznačen či značen náhodným značením žlutých šipek neznámých autorů a proto potřebuje sjednotit do důstojné, citlivé a přehledné formy, kterou si vedení Svatojakubské poutní cesty městem Brnem jistě zaslouží.

V Brně, 16.02. 2024

Ing. Roman Klecker, externí spolupracovník Centrály cestovního ruchu – Jižní Morava, z.s.p.o., klecker@email.cz, +420 605 151 475