



DOKUMENTACE PRO ÚZEMNÍ SOUHLAS



OBNOVA DĚTSKÉHO HŘIŠTĚ NA ULICI JAHODOVÁ, BRNO – TUŘANY



ARCHITEKTURA, PROJEKTY,
INŽENÝRSKÁ ČINNOST
www.wik.cz

Atelier WIK, s.r.o.
Rosického nám. 6, 616 00 Brno
tel. office: 605 282 845
e-mail: atelier@wik.cz

IČ: 606 99 981, DIČ: CZ60699981
Obchodní rejstřík: KOS Brno
Spis. zn.: C 14568

bankovní spojení: Raiffeisenbank
pobočka Brno, č. ú.: 6069998101/5500

PRŮVODNÍ ZPRÁVA

1) IDENTIFIKAČNÍ ÚDAJE

Název akce: OBNOVA DĚTSKÉHO HŘIŠTĚ NA ULICI JAHODOVÁ, BRNO - TUŘANY
Místo: Plocha mezi ulicemi Grunty, Jahodová a Pastervní v MČ Brno – Tuřany, parc.č. 988/1, 970/1, 971/1, 1332/9, katastrální území Brněnské Ivanovice (612227)
Objednatel: Statutární město Brno, městská část Brno – Tuřany, Tuřanské nám. 1, 620 00 Brno
Projektant: ATELIER WIK, s.r.o, Rosického nám. 6, 616 00 Brno
tel.: +420 603 164 533, vencour@wik.cz
Stupeň PD: Územní souhlas
Datum vyhotovení: prosinec 2023

2) PŘEHLED VÝCHOZÍCH PODKLADŮ

- Prohlídka místa stavby
- Katastrální mapa
- Požadavky objednatele Obnova dětského hřiště Jahodová – PD
- Studie stavby „Obnova dětského hřiště na ulici Jahodová, Brno – Tuřany.“

3) STÁVAJÍCÍ STAV



Řešená plocha leží mezi ulicemi Grunty, Jahodová a Pastervní, v Městské části Brno-Tuřany. Místní „park“ v této chvíli není zařízen tak, aby sloužil potřebám místních obyvatel, ani školce ležící v blízkém okolí. V prostoru se nachází sportoviště s asfaltovým povrchem. Jsou zde fotbalové branky a basketbalové koše. Na přilehlé dlážděné ploše je situována skateboardová dráha. Prostor protíná od severu k jihu zpevněná komunikace ze zámkové dlažby. Při ní je umístěn prostor s houpačkami a prostor s prolézačkou. V západní ozeleněné části je zpevněné koryto potoka, které přechází v zatrubněné vedení pod povrchem na JV okraji řešené plochy.

Při prohlídce místa byly na stávající asfaltové ploše sportoviště zjištěna řada výdutí, které jsou nebezpečné pro sportovní užívání prostoru. Následně byla v rohu plochy provedena kopaná sonda, aby bylo možné posoudit stávající skladbu povrchu.



ARCHITEKTURA, PROJEKTY,
INŽENYRSKÁ ČINNOST
www.wik.cz

Atelier WIK, s.r.o.
Rosického nám. 6, 616 00 Brno
tel. office: 605 282 845
e-mail: atelier@wik.cz

IČ: 606 99 981, DIČ: CZ60699981
Obchodní rejstřík: KOS Brno
Spis. zn.: C 14568

bankovní spojení: Raiffeisenbank
pobočka Brno, č. ú.: 6069998101/5500



Stávající skladba plochy:

- Litý asfalt	30 mm
- Obalovaná štěrkodř	70 mm
- <u>Vrstva kameniva</u>	<u>100 mm</u>
Celkem cca	200 mm

S ohledem na těžko opravitelné poruchy plochy bylo rozhodnuto, že asfaltová plocha bude včetně celkové skladby odstraněna. Stejně tak bude odstraněna plocha zámkové dlažby a návrh nového hřiště včetně zpevněných ploch bude proveden nezávisle na stávajících plochách.

4) NAVRŽENÉ ŘEŠENÍ

Oplocení prostoru dětského hřiště:

Celý řešený prostor dětského hřiště bude oplocen. Rozsah oplocení je patrný ze situace. Oplocení bude provedeno ze systémových dílců v provedení 3D. Výška oplocení se navrhuje cca 200 cm. Barva oplocení včetně všech doplňujících konstrukcí bude v zelené barvě. V oplocení budou provedeny 2 vstupy - vchody. Větší vchod do areálu bude opatřen bránou, a to z ulice Grunty. Tento vchod bude sloužit jako vjezd pro zahradní servisní techniku, bude tvořen dvoukřídlou bránou o šířce 300 cm. Druhý vchod vedený z jihu od ulic Pastervní a Jahodová bude opatřen jednokřídlovou malou brankou šířky 100 cm.



ARCHITEKTURA, PROJEKTY,
INŽENÝRSKÁ ČINNOST
www.wik.cz

Atelier WIK, s.r.o.
Rosického nám. 6, 616 00 Brno
tel. office: 605 282 845
e-mail: atelier@wik.cz

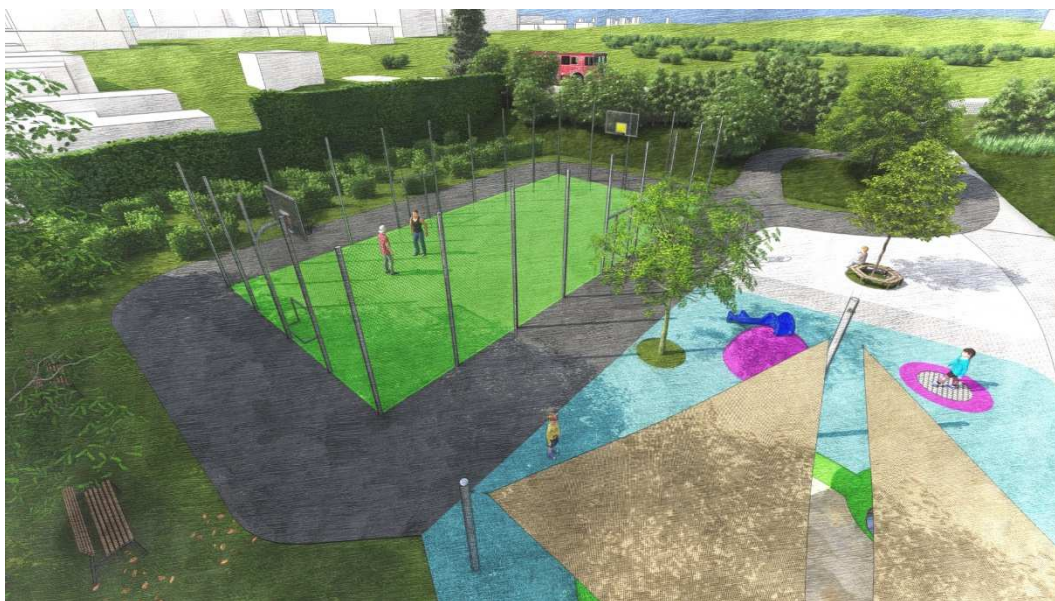
IČ: 606 99 981, DIČ: CZ60699981
Obchodní rejstřík: KOS Brno
Spis. zn.: C 14568

bankovní spojení: Raiffeisenbank
pobočka Brno, č. ú.: 6069998101/5500



Dětské hřiště je navrženo do sedmi navazujících funkčních ploch:

1. Multifunkční sportoviště. Jeho rozměr je záměrně zmenšen na velikost 9x18 m, z důvodu zvýšení atraktivity pro menší děti. Pro snahu snížit rušivý charakter sportoviště pro místní obyvatele, je hřiště posunuto více do středu řešeného prostoru. Pomocí 4 m vysokého systémového oplocení bude zabráněno odletování balónů mimo vyhrazený prostor (na sousední soukromou parcelu). Vybavení sportoviště jsou dvě menší branky, dva basketbalové koše a jednoduché lajnování. Pro povrch hřiště je navržena litá guma EPDM, která jemně pruží při běhání a zmírňuje tak namáhání kloubů.



2. Dráha pro odrážedla. Okolo multifunkčního sportoviště je navržena dráha pro odrážedla. Tato dráha byla inspirována stávajícím využitím plochy i nerovností terénu. Povrch z jemného asfaltu, lajnování a šíře 2,5 m zajišťuje pohodlný pohyb malých dětí na odrážedle, kolečkových bruslích nebo první jízdy na kole.
3. Prostor pro ty nejmenší je vyhrazen ve střední části řešeného území. Je zde navržena plocha z lité EPDM gumy, která bude tvarována do různých nerovností, vybavena tunelem, skluzavkou, zapuštěnou trampolínou pískovištěm, barevnou grafikou, a to celé zastíněné plachtou a novou výsadbou. Vznikne tak atraktivní a bezpečné území.



4. Prostor pro starší děti. Povrch je navržen z kačírku, který plní bezpečnostní normy pro dětská hřiště a zároveň díky svým základním vlastnostem ztěžuje pohyb a tím zlepšuje motoriku dětí. Jsou zde navrženy jak typické herní prvky, jako je houpačka nebo skluzavka, tak atraktivní prolézačky v retro stylu, které vrátí do dětských let i starší obyvatele. Výrazným herním prvkem je také točící lanová pyramida.



5. Prostor pro kreslení. Ten je navržen v bezprostřední blízkosti ostatních herních ploch. Je zde navržena jak tabule na kreslení, tak vhodný materiál na zemi. Prostor bude opticky, díky zvolení vhodného materiálu, oddělen od sousedního chodníku a dráhy pro odrážedla.
6. Bludiště z keřů. Šestá funkční plocha vznikne na základě odsunutí multifunkčního sportovního hřiště více na východ. Zde řešený pozemek sousedí s vysokým zděným plotem. Jako optické a funkční řešení byla navržena v této části nová výsadba keřů a popínavých rostlin. Je zde uvažováno opravit část zdi a nechat pokreslit profesionální grafikou. Výsadba keřů je plánována v pravidelném tvaru, který vytvoří bludiště s dvěma vchody. Je třeba pečlivě vybrat vhodný druh keře, jako je například Zimostráz nebo Ptačí zob. Cíl cesty bludiště povede ke zmíněné grafice. Zde se nabízí umístit například lavičku, dřevěnou sochu nebo krmítko pro ptáky.



7. Relaxační prostor. Tento prostor leží kousek stranou od dětských herních ploch, zároveň je z něj pohodlný výhled na celý areál. Budou zde citlivě rozmístěny lavičky a lehátka do stávajícího zvlněného terénu.



Součástí celé revitalizace je i výsadba několika stromů, které časem zastíní herní plochy. Celkově jsou navrženy tři stromy, kdy jeden z nich bude umístěn do prostoru hřiště pro nejmenší děti, druhý do středu hřiště pro větší děti a poslední má zastínit prostor pro kreslení na zemi.

V celém areálu je plánován rozmístit mobiliář (posezení, lavičky) a zároveň odpadkové koše.

V Brně,

prosinec 2023

Vypracoval:

Ing. arch. Vít Vencour

Návrh:

Ing. Helena Kratochvílová

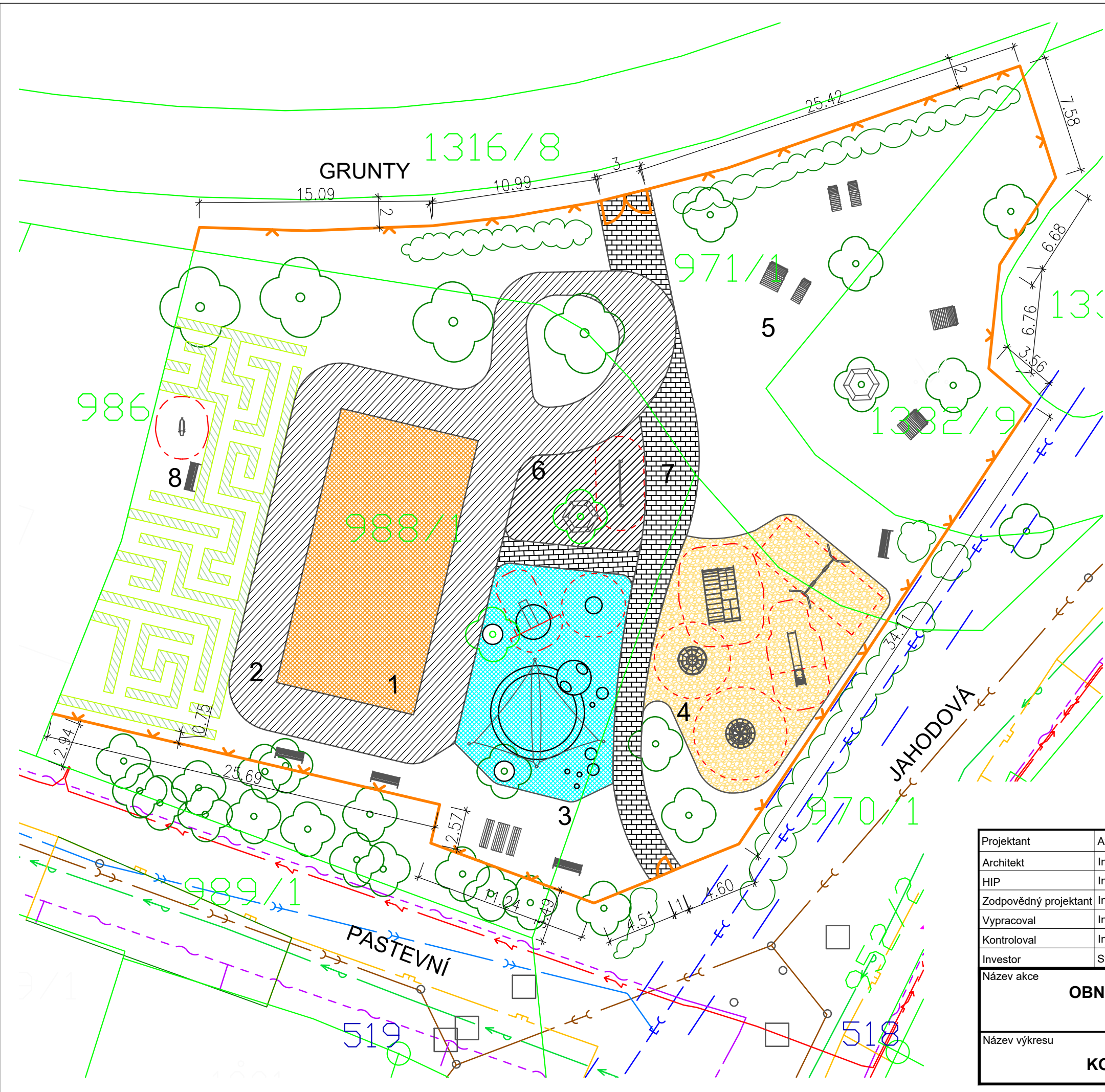


ARCHITEKTURA, PROJEKTY,
INŽENÝRSKÁ ČINNOST
www.wik.cz

Atelier WIK, s.r.o.
Rosického nám. 6, 616 00 Brno
tel. office: 605 282 845
e-mail: atelier@wik.cz

IČ: 606 99 981, DIČ: CZ60699981
Obchodní rejstřík: KOS Brno
Spis. zn.: C 14568

bankovní spojení: Raiffeisenbank
pobočka Brno, č. ú.: 6069998101/5500

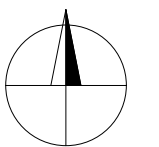


LEGENDA PRVKŮ HŘIŠTĚ

- 1 MULTIFUNKČNÍ HŘIŠTĚ 18x9 m
včetně basketbalových košů a branek na fotbal, plocha: 162 m²
 - 2 DRÁHA PRO ODRÁŽEDLA
šíře: 2,5 m
 - 3 DĚTSKÉ HŘIŠTĚ PRO MENŠÍ DĚTI
EPDM povrch, trampolína, pískoviště, skluzavka, terénní modelace, tunel, plocha: 130 m²
 - 4 DĚTSKÉ HŘIŠTĚ PRO VĚTŠÍ DĚTI
povrch kačírek, skluzavka, houpačky, otočná lanová pyramida, prolézačka ve tvaru tunelu a koule, plocha: 177 m²
 - 5 RELAXAČNÍ PROSTOR
lavičky a lehátka
 - 6 PROSTOR PRO MALOVÁNÍ NA ZEM
zastíněný stromem s lavičkou, kreslicí tabule
 - 7 CHODNÍK
 - 8 LABYRINT Z KEŘŮ
lavička, dřevěná socha ve tvaru prasete, malba na zdi, krmítko pro ptáky, doporučené keře: Ptačí zob nebo Zimostráz
- NOVÉ OPLOCENÍ včetně jedné branky a jedné brány, výška 2 metry

LEGENDA STÁVAJÍCÍCH INŽENÝRSKÝCH SÍTÍ

- PODZ. VEDENÍ NN - EG.D, a.s.
- VODOVOD - BVK, a.s.
- KANALIZACE DEŠŤOVÁ - BVK, a.s.
- KANALIZACE SPLAŠKOVÁ - BVK, a.s.
- PLYN. VEDENÍ NTL - GASNET, a.s.
- PODZ. DATOVÉ VEDENÍ - CETIN, a.s.
- VEDENÍ ZAKLENUTÉHO POTOKA



Projektant	Atelier WIK s.r.o., Rosického nám. 6, 616 00 Brno, tel.541 244 181, e-mail: atelier@wik.cz		
Architekt	Ing. arch. Vít Vencour	Datum	12/2023
HIP	Ing. arch. Vít Vencour	Formát	A3
Zodpovědný projektant	Ing. arch. Vít Vencour	Stupeň	OHL
Vypracoval	Ing. Milan Jakoš, Ing. Helena Kratochvílová	Č. zakázky	23/016
Kontroloval	Ing. arch. Vít Vencour	Měřítko	1:250
Investor	Statutární město Brno, městská část Brno-Tuřany, Tuřanské nám. 1, 620 00 Brno		
Název akce	OBNOVA DĚTSKÉHO HŘIŠTĚ NA ULICI JAHODOVÁ, BRNO - TUŘANY		Č. soupavy
Název výkresu	C. SITUAČNÍ VÝKRESY KOORDINAČNÍ SITUAČNÍ VÝKRES		Č. výkresu C.3

