



SEZNAM PŘÍLOH

01	PRŮVODNÍ ZPRÁVA
02	FOTO - STÁVAJÍCÍ STAV
03	SITUACE
04	VIZUALIZACE 1
05	VIZUALIZACE 2
06	VIZUALIZACE 3
07	VIZUALIZACE 4
08	VIZUALIZACE 5
09	VIZUALIZACE 6
10	VIZUALIZACE 7
11	VIZUALIZACE 8
12	VIZUALIZACE 9
13	VIZUALIZACE 10
14	VIZUALIZACE 11

PRŮVODNÍ ZPRÁVA

1) IDENTIFIKAČNÍ ÚDAJE

Název akce: OBNOVA DĚTSKÉHO HŘIŠTĚ NA ULICY JAHODOVÁ, BRNO - TUŘANY
Místo: Plocha mezi ulicemi Grunty, Jahodová a Pastevní v MČ Brno – Tuřany, parc.č. 988/1, 970/1, 971/1, 1332/9, katastrální území Brněnské Ivanovice (612227)
Objednatel: Statutární město Brno, městská část Brno – Tuřany, Tuřanské nám. 1, 620 00 Brno
Projektant: ATELIER WIK, s.r.o, Rosického nám. 6, 616 00 Brno
tel.: +420 603 164 533, vencour@wik.cz
Stupeň PD: studie
Datum vyhotovení: listopad 2023

2) PŘEHLED VÝCHOZÍCH PODKLADŮ

- Prohlídka místa stavby
- Katastrální mapa
- Požadavky objednatele Obnova dětského hřiště Jahodová - PD

3) STÁVAJÍCÍ STAV



Řešená plocha leží mezi ulicemi Grunty, Jahodová a Pastevní, v Městské části Brno-Tuřany. Místní „park“ v této chvíli není zařízen tak, aby sloužil potřebám místních obyvatel, ani školce ležící v blízkém okolí. V prostoru se nachází sportoviště s asfaltovým povrchem. Jsou zde fotbalové branky a basketbalové koše. Na přilehlé dlážděné ploše je situována skateboardová dráha. Prostor protíná od severu k jihu zpevněná zámková komunikace. Při ní je umístěn prostor s houpačkami a prostor s prolézačkou. V západní ozeleněné části je zpevněné koryto potoka, které přechází v zatrubněné vedení pod povrchem na JV okraji řešené plochy.

Při prohlídce místa byly na stávající asfaltové ploše sportoviště zjištěna řada výdutí, které jsou nebezpečné pro sportovní užívání prostoru. Následně byla v rohu plochy provedena kopaná sonda, aby bylo možné posoudit stávající skladbu povrchu.



Stávající skladba plochy:

- Litý asfalt	30 mm
- Obalovaná štěrkožrť	70 mm
- Vrstva kameniva	100 mm
Celkem cca	200 mm

S ohledem na těžko opravitelné poruchy plochy bylo rozhodnuto, že asfaltová plocha bude včetně celkové skladby odstraněna. Stejně tak bude odstraněna plocha zámkové dlažby a návrh nového hřiště včetně zpevněných ploch bude proveden nezávisle na stávajících plochách.

4) NAVRŽENÉ ŘEŠENÍ

Nový návrh dětského hřiště vychází z následujících předpokladů a okruhů revitalizace prostoru:

- Prostor řešit komplexně – vytvořit vhodné zázemí pro nejmenší místní obyvatele
- Promyšleně rozčlenit prostor do funkčních ploch. Je potřeba pamatovat nejen na obsah funkčních ploch (vhodné činnosti, vhodný mobiliář, vhodné materiály), ale také na jejich vzájemnou dispozici i na jejich vztah k okolní zástavbě (rušivé činnosti, přístupnost, vhodné nadimenzování, logika prostoru)
- Vhodně zvolit materiály. Vzhledem k potřebě proměnit prostor do vřelosti, je třeba citlivě kombinovat životnost materiálu s nadčasovým vzhledem a využitelností
- Plochu nového hřiště provést v odsunutě poloze od sousední parcely, opatřit vhodným zpevněným povrchem (nabízí se EPDM povrch v neutrální barevnosti) zbudovat vhodné oplocení a vybavit hřiště brankami a basketbalovými koši
- Vytvořit několik pojmenovatelných ohnisek s odlišnými účely – je potřeba utvořit pomyslný místopis prostoru
- Vytvořit i rozmanitá ohniska pro posezení, vytvořit příležitost k sousedskému životu, parkový charakter místa
- Respektovat stávající zeleň a vzrostlé stromy, případně nahradit nevhodně umístěné keře
- Oplotit celý prostor, zabránit tak vandalismu a využívání veřejného prostoru k nelegálním činnostem
- Při návrhu musí být respektován stávající poměr zpevněných ploch
- Odstranit z prostoru nefunkční, degradující asfaltové plochy, popřípadě některým vdechnout nový význam a funkci. Je potřeba, aby nové prostředí fungovalo jako ventil napětí – jeho upuštění bude mít pozitivní dopad na nesociální chování a eliminaci lhostejnosti k veřejnému sdílenému prostoru

„Park“ je navržen do sedmi navazujících funkčních ploch:

1. První funkční plochou je multifunkční sportovní hřiště. Jeho rozměr je záměrně zmenšen na velikost 9x18 m, z důvodu zvýšení atraktivity pro menší děti. Pro snahu snížit rušivý charakter sportoviště pro místní

obyvatele, je hřiště posunuto více do středu řešeného prostoru. Pomocí 4 m vysokého oplocení bude zabráněno odletování balónů mimo vyhrazený prostor. Vybavení sportoviště jsou dvě menší branky, dva basketbalové koše a jednoduché lajnování. Pro povrch hřiště je navržena litá guma EPDM, která jemně pruží při běhání a zmiřňuje tak namáhání kloubů.

2. Kolem sportoviště je navržena dráha pro odrážedla. Tato dráha byla inspirována stávajícím využitím plochy i nerovností terénu. Povrch z jemného asfaltu, lajnování a šíře 2,5 m zajišťuje pohodlný pohyb malých dětí na odrážedle, nebo první jízdy na kole.
3. Prostor pro ty nejmenší je vyhrazen ve střední části řešeného území. Je zde navržena plocha z lité EPDM gumy, která bude tvarována do různých nerovností, vybavena tunelem, skluzavkou, zapuštěnou trampolínou pískovištěm, barevnou grafikou, a to celé zastíněné plachtou a novou výsadbou. Vznikne tak atraktivní a bezpečné území.
4. Další řešený prostor se zaměřuje na starší děti. Povrch je navržen z kačírku, který plní bezpečnostní normy pro dětská hřiště a zároveň díky svým základním vlastnostem ztěžuje pohyb a tím zlepšuje motoriku dětí. Jsou zde navrženy jak typické herní prvky, jako je houpačka nebo skluzavka, tak atraktivní prolézačky v retro stylu, které vrátí do dětských let i starší obyvatelé. Výrazným herním prvkem je také točící lanová pyramida.
5. Součástí celého návrhu je také prostor pro kreslení. Ten je navržen v bezprostřední blízkosti ostatních herních ploch. Je zde navržena jak tabule na kreslení, tak vhodný materiál na zemi. Prostor bude opticky, díky zvolení vhodného materiálu, oddělen od sousedního chodníku a dráhy pro odrážedla.
6. Šestá funkční plocha vznikne na základě odsunutí multifunkčního sportovního hřiště více na východ. Zde řešený pozemek sousedí s vysokým zděným plotem. Jako optické a funkční řešení byla navržena v této části nová výsadba keřů a popínavých rostlin. Je zde uvažováno opravit část zdi a nechat pokreslit profesionální grafikou. Výsadba keřů je plánována v pravidelném tvaru, který vytvoří bludiště s dvěma vchody. Je třeba pečlivě vybrat vhodný druh keře, jako je například Zimostráz nebo Ptačí zob. Cíl cesty bludiště povede ke zmíněné grafice. Zde se nabízí umístit například lavičku, dřevěnou sochu nebo krmítko pro ptáky.
7. Poslední navržená funkční plocha myslí na odpočinek a relaxaci. Tento prostor leží kousek stranou od dětských herních ploch, zároveň je z něj pohodlný výhled na celý areál. Budou zde citlivě rozmístěny lavičky a lehátka do stávajícího zvláště terénu.

Součástí celé revitalizace je i výsadba několika stromů, které časem zastíní herní plochy. Celkově jsou navrženy tři stromy, kdy jeden z nich bude umístěn do prostoru hřiště pro nejmenší děti, druhý do středu hřiště pro větší děti a poslední má zastínit prostor pro kreslení na zemi.

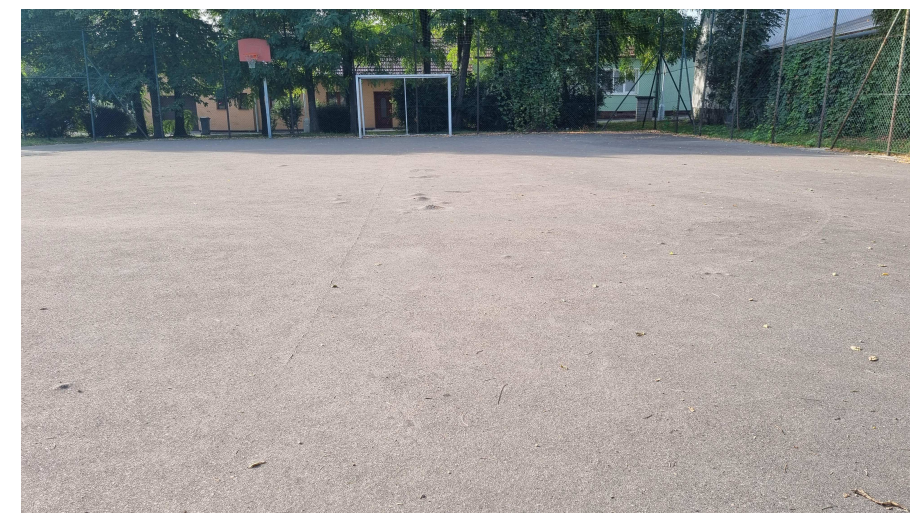
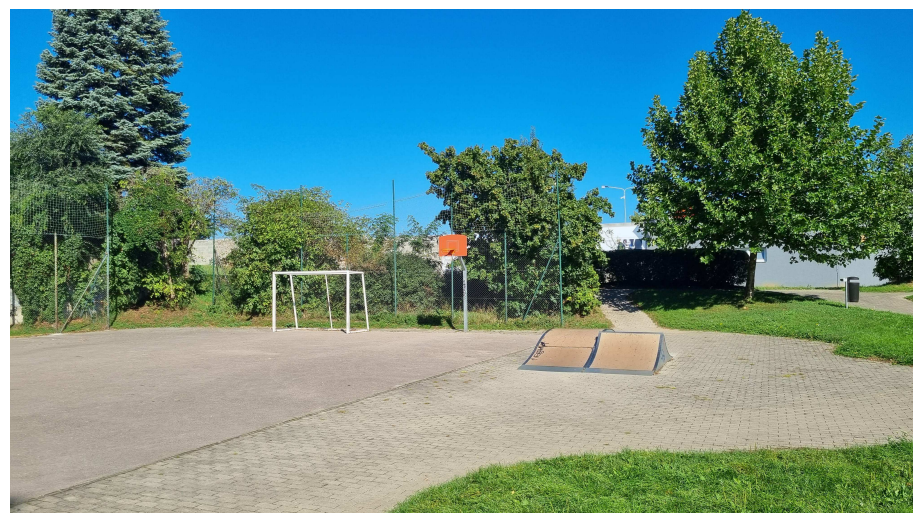
V celém areálu je plánován rozmístit mobiliář (posezení, lavičky) a zároveň odpadkové koše. Prostor bude obklopen vysokým dvoumetrovým plotem. Větší vchod do areálu bude opatřen bránou, a to z ulice Grunty. Tento vchod bude sloužit pro technické služby. Druhý vchod vedený z jihu od ulic Pastevní a Jahodová bude opatřen malou brankou.

V Brně,

listopad 2023

Vypracoval:
Spolupráce

ing. Helena Kratochvílová
Ing. arch. Vít Vencour



LISTOPAD 2023

OBNOVA DĚTSKÉHO HŘIŠTĚ NA ULICI JAHODOVÁ, BRNO - TUŘANY



FOTO - STÁVAJÍCÍ STAV





LISTOPAD 2023

OBNOVA DĚTSKÉHO HŘIŠTĚ NA ULICI JAHODOVÁ, BRNO - TUŘANY

hřiště.cz 

WIK
ATELIER

VIZUALIZACE 2



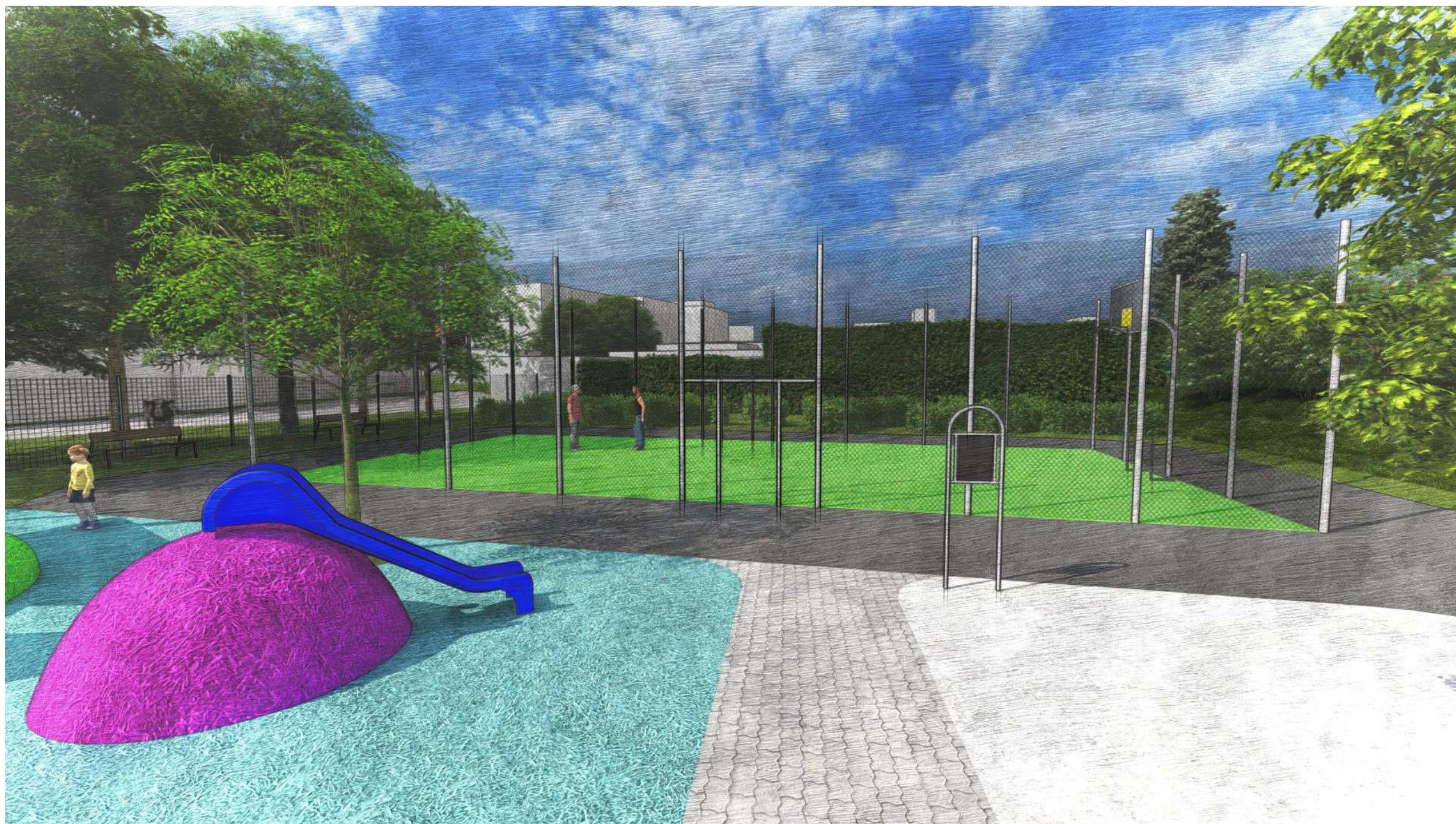
LISTOPAD 2023

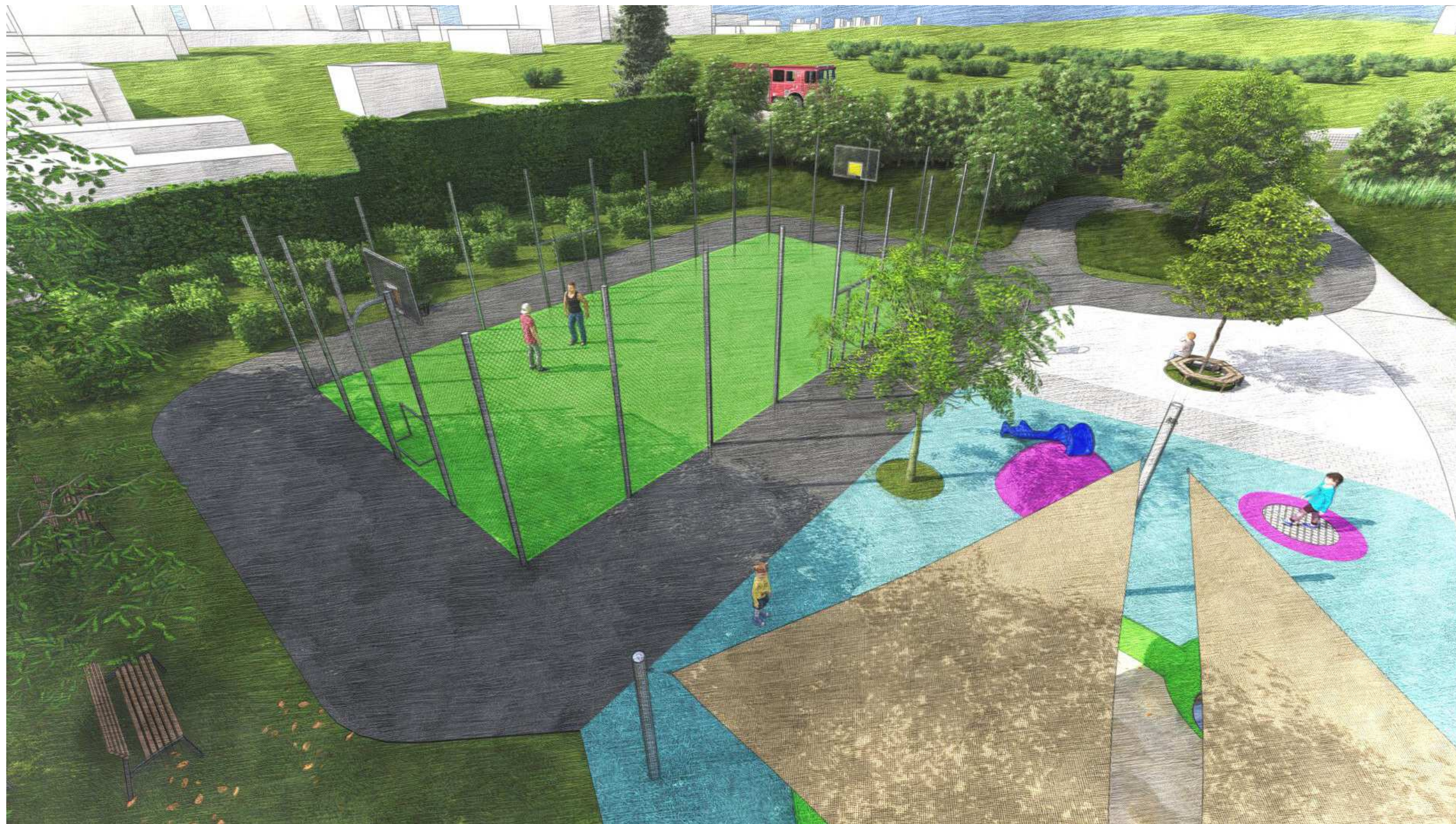
OBNOVA DĚTSKÉHO HŘIŠTĚ NA ULICI JAHODOVÁ, BRNO - TUŘANY

hřiště.cz 

WIK
ATELIER

VIZUALIZACE 3







hřiště.cz 

LISTOPAD 2023

OBNOVA DĚTSKÉHO HŘIŠTĚ NA ULICI JAHODOVÁ, BRNO - TUŘANY

VIZUALIZACE 6





LISTOPAD 2023

OBNOVA DĚTSKÉHO HŘIŠTĚ NA ULICI JAHODOVÁ, BRNO - TUŘANY

hřiště.cz 

WIK
ATELIER

VIZUALIZACE 7



hřiště.cz 

LISTOPAD 2023

OBNOVA DĚTSKÉHO HŘIŠTĚ NA ULICI JAHODOVÁ, BRNO - TUŘANY

VIZUALIZACE 8









LISTOPAD 2023

OBNOVA DĚTSKÉHO HŘIŠTĚ NA ULICI JAHODOVÁ, BRNO - TUŘANY

hřiště.cz 

WIK
ATELIER

VIZUALIZACE 11