

PRŮVODNÍ ZPRÁVA

Dendrologický průzkum morušového sadu a izolační zeleně Brno Tuřany - návrh

Ing. Lucie Brzoňová, tel. 603584940, mail: brzonova@vzmb.cz

Veřejná zeleň města Brna, příspěvková organizace

Kounicova 1013/16a

602 00 Brno

IČO 621 615 21

DIČ: CZ 621 615 21

Identifikační data

DRUH DOKUMENTACE:	Návrh
PROJEKT:	Dendrologický průzkum morušového sadu a izolační zeleně včetně geodetického zaměření a návrhu budoucích výsadeb v městské části Brno - Tuřany
OBJEDNAVATEL DOKUMENTACE:	Statutární město Brno Magistrát města Brna Odbor životního prostředí Kounicova 67, 601 67 Brno Ing. Tereza Pokorná IČO: 62161521
ŘEŠITEL PROJEKTU:	Veřejná zeleň města Brna, p.o. Kounicova 16a, 602 00 Brno IČ: 62161521 kontaktní tel.: +420 603 584 940 kontaktní e-mail: brzonova@vzmb.cz
TERÉNNÍ PRŮZKUMY:	Ing. Kristýna Zichová Ing. Lucie Brzoňová
TERMÍN VYPRACOVÁNÍ:	říjen 2022

OBSAH

1. ÚVOD.....	4
2. LOKALIZACE OBCE.....	4
3. LOKALIZACE ŘEŠENÉHO ÚZEMÍ.....	5
4. NÁVRH SADOVÝCH ÚPRAV, TECHNOLOGIE VÝSADEB.....	6
5. NÁVRH MOBILIÁŘE A VYBAVENOSTI.....	9
6. ILUSTRAČNÍ FOTA.....	9
7. POUŽITÁ LITERATURA.....	13

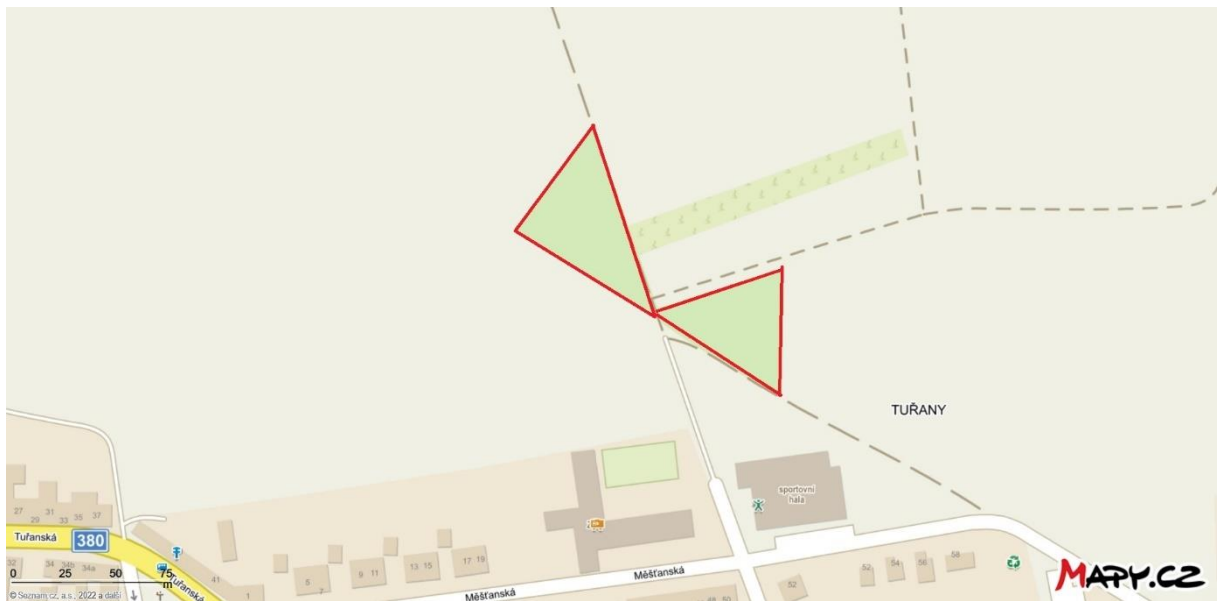
1. ÚVOD

Předmětem zpracování dendrologického průzkumu byly dva historické morušové sady v městském extravilánu v katastru MČ Brno – Tuřany. V lokalitě se vyskytuje sortiment dřevin domácích i nepůvodních. Kompletní sortiment dřevin je uveden v inventarizační tabulce na konci zprávy. Podkladem pro vyhotovení aktuální polohopisné situace stávajících dřevin slouží situace gis.brno.cz 2022. Cílem bylo zhotovit dendrologický průzkum stávajících dřevin a každý předmětný vegetační prvek identifikovat pomocí dendrometrických hodnot. Majetkové vztahy byly zpracovány na základě převzaté rastrové digitální verze aktuálního snímku katastrální mapy a údajů získaných z dat katastrálního úřadu.

Na základě vyhodnocení dendrologického stavu dřevin vznikl návrh dosadby morušového sadu.

2. LOKALIZACE OBCE

MČ Brno – Tuřany se nachází v jihomoravském kraji, okrese Brno – město na okraji města.



Zdroj:

<https://mapy.cz/zakladni?l=0&x=16.6622445&y=49.1524477&z=18>

30.10. 2022

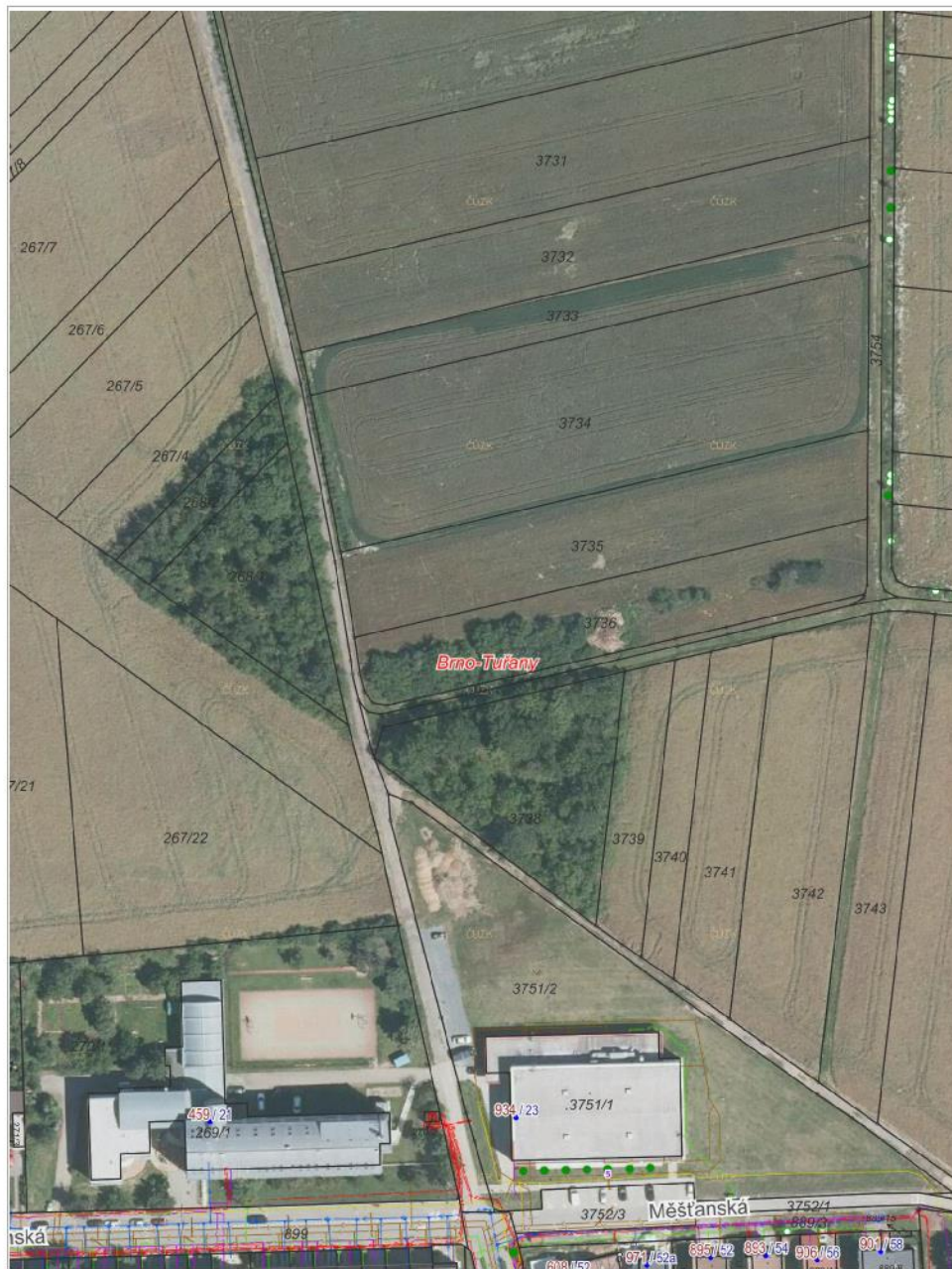
3. LOKALIZACE ŘEŠENÉHO ÚZEMÍ

Řešené území představují plochy zeleně, které se nachází za uliční zástavbou ZŠ Brno, Měšťanská a Sportovní halou Brno - Tuřany. Řešená lokalita se nachází západně od ulice Měšťanská. Lokalita se nachází na parcelách č. 3738, 268/1 a 268/2.



30. 10. 2022

Lucie Brzhoňová



20 m

1 : 944

Ortofoto: © ČÚZK, Katastr: © ČÚZK, RUIAN: © ČÚZK

Vytvořeno v mapovém řešení Spinbox společnosti © T-MAPY

<https://gis.brno.cz/ost/pasport-zelene/> 30.10. 2022

4. Návrh sadových úprav

V rámci obou řešených území jsou navrženy dosadby starých odrůd stromů na semenných podnožích (vysokokmen). Při tvorbě návrhu bylo pečlivě přihlédnuto k místním podmínkám, klimatickým podmínkám a k podmínkám návštěvnosti dané lokality (turisté, pejskaři, sportovci, mateřské školky,...). Dosadby stromů jsou navrženy mezi ponechané historické stromy *Morus alba*, u kterých jsou navrženy pěstební zásahy viz. dendrologické tabulky. Na základě plánované probírky a redukce vybraných jedinců dle projektové dokumentace byly specifikovány místa řešené lokality na dosadbu nových perspektivních jedinců dle přiloženého návrhu, dojde tak k postupné obnově původního morušového sadu a revitalizaci izolační zeleně.

Základní dosazovanou dřevinou bude moruše bílá a černá, z historického hlediska se tak bude jednat o znovuoobnovení zastaralého morušového sadu, který si obyvatelstvo v dané lokalitě dobře pamatuje. Dále je do obou lokalit navržen pestrý sortiment ovocných dřevin, kdy se opět jedná o staré historické odrůdy – v průběhu léta a podzimu vždy lokalita nabídne návštěvníkům plody hrušní, jeřábů, třešní, jablek a zajímavá tatarova hrušeň.

Keřové podrosty jsou řešeny skupinově – nejcennější zde nacházející se jedinec *Euonymus europaeus* bude v obou lokalitách zachován a vyčištěn od ostatních keřů a náletů.

V lokalitě 1 je navrženo 102 nových výsadeb stromů. V lokalitě 2 je navrženo 73 nových výsadeb stromů viz. situace sadových úprav.

5. Technologie výsadeb:

Bude se jednat o kombinaci stromů s balem s OK 12-14 cm s nasazením korun ve výšce min. 220cm, tak stromů prostokořenných. Výsadbové jámy budou ve velikosti průměru či délky hrany 0,7 m a hloubky 0,4m a jednak u prostokořenných dle velikosti jednotlivých kořenů. Před výsadbou budou zaschlé a poškozené kořeny a korunky ošetřeny řezem. Dřeviny budou vysazeny do hloubky bez rizika obnažení kořenového krčku po sesednutí zeminy.

Budou ukotveny třemi kůly délky 3m z kulatiny průměru 80mm, zatlučených 0,5 m do dna jámy, kůly se špicí a fazetou, spojené příčkami z půlené kulatiny průměru 80mm délky 0,5 m (3 příčky nahoře pod korunou, 3 příčky u báze dřeviny pro ochranu kořenového krčku). Kotvení bude provedeno 3 kotevními úvazky tak, aby horní část byla minimálně 0,1m pod nejnižší postavenou větví korunky. Kmeny budou obaleny rákosovou rohoží.

Kolem kmene stromů bude zřízena výsadbová mísa v průměru 1m, bude provedeno mulčování drcenou tříděnou borkou v tl.80mm. Do jam všech vysazovaných stromů bude přimíchán do vykopané půdy půdní kondicionér – hydrogel, v množství 1,5 kg na výsadbovou jámu. Půdní kondicionér je určený ke zvýšení vodní a živné kapacity půd a růstových medií, ke zlepšení jejich struktury, provzdušnění a výkonu, s vyváženým složením více jak 20 různých složek – jde o postupně se uvolňující syntetické a dusíkaté hnojivo. Kondicionér podporuje rozvoj kořenů, růst rostlin a zároveň snižuje potřebu zavlažování. Je vhodný vzhledem ke zhoršujícím se klimatickým podmínkám.

U výsadeb stromů bude důležité dodržet 3 letou povýsadbovou péči, zejména:

- Pravidelné zalití rostlin vodou
- Výchovný řez vysazených stromů
- Znovuvázání stromů ke kůlům, oprava kotvení, náhrada poškozených kůlů

Jednotlivé druhy navrhovaných ovocných dřevin s podrobnou charakteristikou popsány níže.



Ilustrační foto dosazeného morušového sadu. (Zdroj internet).

Navrhované odrůdy ovocných stromů:

Jabloň 'Spartan'



Starší kanadská odrůda (1930), stále velmi oblíbená pro své středně velké, aromatické a líbivé červené plody. Chutnají sladce navinule, výborně. Odrůda pro přímý konzum , ale i moštování. Odrůda jen středně náchylná na strupovitost. Vhodné je proto pravidelné prosvětlování koruny řezem. Tím se omezí také zdobňování plodů.

Měsíce konzumní zralosti: říjen - březen

Jabloň 'Panenské české'



Oblíbená prastará česká podzimně zimní odrůda nesoucí malá červená jablka s příjemnou aromatickou chutí. Vhodná na jídlo i povidla, mošty, pálenky a jiné zpracování. Velmi plodná a okrasně působící odrůda hodící se i do vyšších poloh.

Měsíce konzumní zralosti: září - duben

Moruše bílá



Moruše bílá (Morua alba) - běloplodá - ovocný strom příbuzný fíkům, v létě bílé, růžové nebo černé plody tvarem podobné ostružinám, 2–4 cm velké, šťavnaté, nasládlé až sladkokyselé, velmi dobré chuti. Oblíbené v čerstvém stavu nebo zpracované na kompoty, marmelády, sušené. Strom se hodí i pro větrolamy, netvarované živé ploty a aleje.

Měsíce konzumní zralosti: červen - červene

Moruše černá



Moruše (Morua alba) –černoplodá - ovocný strom či velký keř příbuzný fíkům, dorůstající 10–15 m, od léta nese plody tvarem podobné ostružinám, barvy černé, 2–4 cm velké, šťavnaté, nasládlé až sladkokyselé, velmi dobré chuti. Oblíbené jsou v čerstvém stavu nebo zpracované na kompoty, marmelády, víno, sirupy i sušené. Léčivé při zácpě, srdečních a cévních chorobách. Strom se hodí i pro větrolamy, netvarované živé ploty a aleje. Žádá teplou slunnou polohu, živnou hlubokou půdu, hodí se nižších a středních poloh, do vyšších jen na vhodná stanoviště. Semenáče bývají více mrazuodolné, plodí ale později než pravokořenné rostliny, nejdříve za 3-5 let po výsadbě.

‘**Illinois Everbearing**’ - americká černoplodá odrůda nalezená v roce 1958, v létě plodí úzké černé plody výborné chuti. Velmi mrazuodolná. Pravděpodobně kříženec Morua alba a M.rubra. Množení in vitro.

Měsíce konzumní zralosti: červen - červenec

Třešeň 'Velká černá chrupka'



Velmi stará odrůda, patrně německého původu. Plod je velký (tmavá chrupka). Chuť je dobrá, příjemně sladce kořenitá. Zraje kolem půli července. Strom roste bujně a vytváří velké koruny.

Měsíce konzumní zralosti: červenec - červenec

Jeřáb 'Moravský sladkoplodý'



Nalezenec z roku 1805 v Jeseníkách u obce Ostružná na Šumpersku. Poté šířena do celé Evropy.

Chutná odrůda klasických sladkoplodých jeřabin, nenáročná, vhodná i do horských poloh (až 1500 m). Plody se konzumují čerstvé, sušené, ve šťávách, likérech, zavařeninách, čajích, užívají se do jídel i jako náhrada za brusinky. Obsahují mnoho cenných látek, využívají se v léčitelství.

Tatarka - Tatarova hruška



Kříženec hrušně a jeřábu muku s malými zlatavě žlutými plody lahodné chuti připomínající exotické ovoce. Působivý kompaktní strom, velmi okrasný. **Netrpí rzí hrušňovou ani merou hrušňovou.** Plodnost nastupuje zhruba 8 let po výsadbě.

Měsíce konzumní zralosti: srpen - září

Hrušeň 'Amanliská'



Stará podzimní odrůda francouzského původu se zelenožlutými středními plody střední velikosti. Chutná stolní odrůda, sušená připomíná chuť fíků. Do nižších a středních poloh

Měsíce konzumní zralosti: září - září

Hrušeň 'Avranšská'



Avranšská - francouzská stolní odrůda z konce 18. století. Středně velký až velký plod. Dužnina je jemná, výrazně šťavnatá, sladká, rozplývavá příjemně kořenitá. Chuťově výtečná. Pro přímý konzum, zavařování i sušení. Vhodná jen pro nižší a střední polohy, na teplá stanoviště. Na chladných stanovištích trpí strupovitostí. Konzumovatelná od konce září, při podtrhnutí skladovatelná do konce října.

Měsíce konzumní zralosti: září - říjen

Hrušeň 'Krvavka'



Velmi stará skupina hrušní s narůžovělou až načervenalou dužninou. Plody střední, sladké, mírně kořenité. Zraje v druhé polovině srpna, vhodná na jídlo i na sušení, povidla a pálení. Mrazuodolná, dlouhověká.

Měsíce konzumní zralosti: srpen - srpen

6. Návrh mobiliáře a vybavenosti lokalit

V lokalitě 1 se jedná o návrh drobného zázemí určeného k posezení. Bude se jednat o lavice z modřínového hranolu délky 2 metry, výšky a šířky 40 cm. Budou uloženy na vyvýšeném kamenném základu, aby nedocházelo k zahnívání lavice odspodu. To vše bude usazeno do volně zasypaného štěrkového lože viz. ilustrační foto. Lavice bude uspořádána do tvaru L a k tomu budou položeny ještě 3 kusy těchto hranolů. Na stromech v okolí tohoto zázemí mohou být rozmístěny přírodní zvonkohry – poslechový vjem.

V obou lokalitách budou navrženy různě umístěné modřínové lavice se štěrkovým zázemím umožňující výhledy do krajiny. Dále budou v obou lokalitách umístěny dva domky pro včelky samotářky a ostatní hmyz viz. ilustrační foto.

V lokalitě 2 se bude jednat spíše o klidový háj s roztroušenými možnostmi k posezení. Mapové podklady s podrobným návrhem mobiliáře a dřevin jsou přílohou této dokumentace.



Ilustrační foto navrženého posezení. (Zdroj internet).



Hmyzí domeček pro včelky samotářky a ostatní hmyz. (Zdroj internet).



Hmyzí domeček umístěný na kmeni stromu (zdroj internet)



Zvonkohra z přírodních surovin. (Zdroj internet).



Ilustrační foto ovocného sadu

7. POUŽITÁ LITERATURA

Pinterest

<http://www.stareodrudy.org/stare-odrudy.html>