

Smlouva o výpůjčce

uzavřená mezi těmito smluvními stranami:

Půjčitel: Statutární město Brno, městská část Brno-Tuřany
Tuřanské nám. 1, 620 00 Brno
jehož jménem jedná Radomír Vondra, starosta městské části Brno-Tuřany
IČ 44992785-22

a

Vypůjčitel: Tělocvičná jednota Sokol Brno-Tuřany
Hanácká 38, 620 00 Brno
jejímž jménem jedná Milan Dorazil, starosta, a Jiří Sychra, jednatel

v tomto znění:

I.

Předmět smlouvy

Půjčitel přenechává vypůjčitelu k bezplatnému užívání 2 ks herních prvků, a to:

- věž se skluzavkou, která se skládá ze skluzavky, plošiny se schody, plošiny a ohrazení, kreslicí tabule a házecí stěny;
- vahadlová houpačka
(dále jen „herní prvky“).

Herní prvky jsou blíže specifikovány ve výňatku z roční kontroly hřišť z roku 2019, který tvoří nedílnou součást této smlouvy jako její příloha č. 1.

Účelem výpůjčky je umístění herních prvků na dětské hřiště vypůjčitele před budovou Sokolovny na adrese Hanácká 38, 620 00 Brno.

II.

Podmínky výpůjčky

1. Vypůjčitel se zavazuje na vlastní náklady demontovat herní prvky z jejich stávajícího umístění na hřišti při ulici Moravská, 620 00 Brno, a to nejpozději do 31. 5. 2019.
2. Smluvní strany podpisem této smlouvy potvrzují, že herní prvky jsou ke dni uzavření této smlouvy způsobilé k užívání za výše uvedeným účelem.
3. Vypůjčitel se zavazuje během výpůjčky na své náklady udržovat herní prvky a zajistit jejich pravidelnou kontrolu v souladu se zákonem. Vypůjčitel je povinen chránit herní prvky před poškozením, ztrátou nebo zničením.
4. Vypůjčitel není oprávněn přenechat herní prvky k užívání jinému bez souhlasu půjčitele.
5. Vypůjčitel se zavazuje vrátit půjčitelu herní prvky ihned po ukončení této smlouvy, nejpozději do 7 dnů.

III.

Jiná ujednání

1. Tato smlouva se uzavírá na dobu neurčitou. Tuto smlouvu lze vypovědět písemnou výpovědí s tříměsíční výpovědní dobou. Výpovědní doba začíná běžet prvního dne následujícího po měsíci, ve kterém byla výpověď doručena druhé smluvní straně.
2. Smlouva se vyhotovuje ve dvou stejnopisech, přičemž každý z účastníků obdrží po jednom.
3. Případné změny a doplnění této smlouvy mohou být provedeny pouze písemnou formou po vzájemné dohodě obou stran.
4. Práva a povinnosti v této smlouvě výslovně neupravené se řídí příslušnými ustanoveními občanského zákoníku.
5. Smluvní strany prohlašují, že si tuto smlouvu přečetly, souhlasí s jejím zněním a že nebyla uzavřena v tísní či za jednostranně nevýhodných podmínek, na důkaz čehož připojují své podpisy.

Doložka

ve smyslu § 41 zák. č. 128/2000 Sb. o obcích (obecní zřízení)

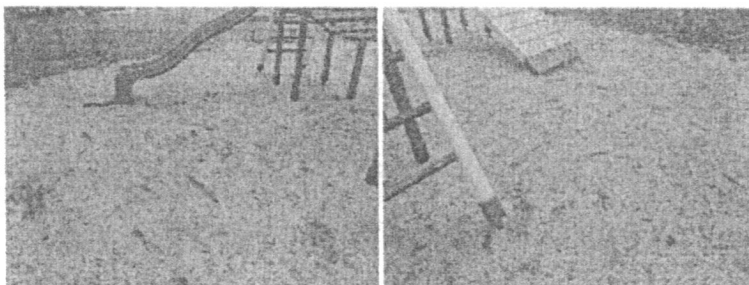
Tato smlouva byla schválena na 16/VIII. schůzi Rady městské části Brno-Tuřany dne 13. 5. 2019.

V Brně dne

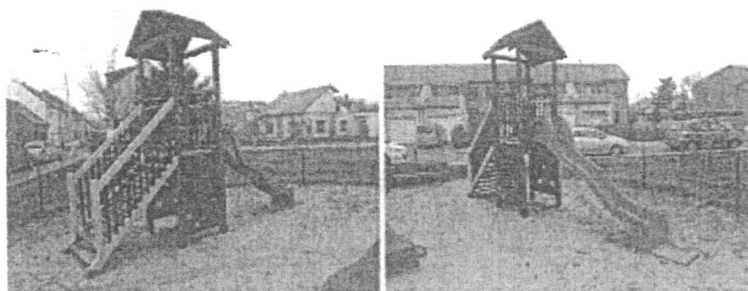
V Brně dne

.....
půjčitel

.....
vypůjčitel

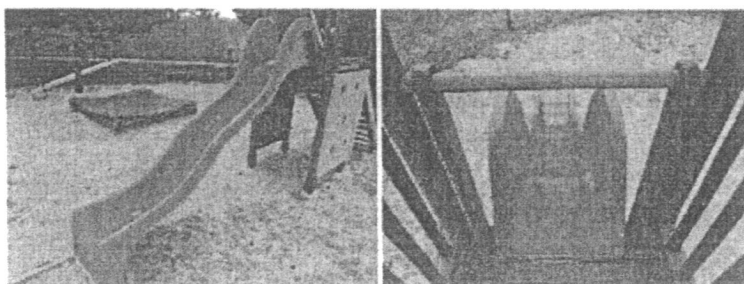
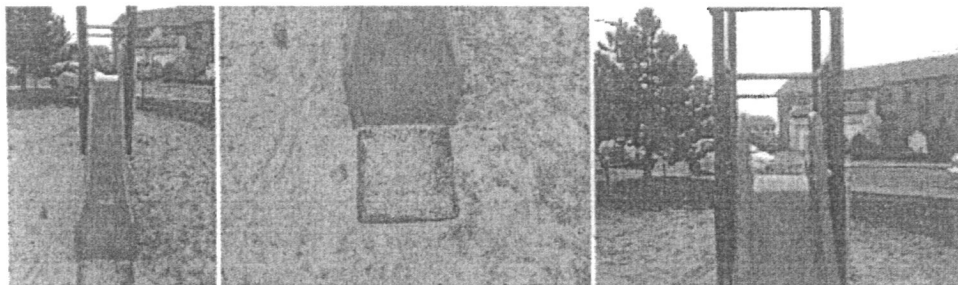


b) Věž se skluzavkou



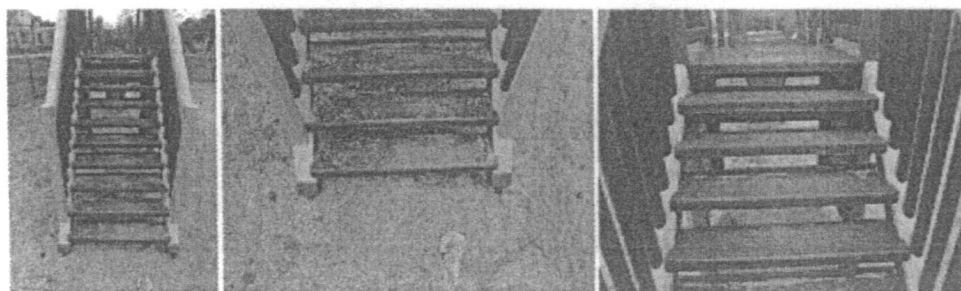
Skluzavka

- Startovní úsek skluzavky je zastoupen startovní plošinou odpovídající požadavkům aplikovaným na plošiny uvedeným v ČSN EN 1176-3 bez nedostatků.
- Boční ochrana je kolmo ke kluzné ploše, je zaoblená tak, že zabraňuje veškerým rizikům zranění uživatele.
- Výška bočnic skluzavky s výškou startovací plochy odpovídá ČSN EN 1176-3.
- Při zkoušce na zachycení oděvu na skluzavce nedošlo k zachycení zkušebního zařízení v žádném místě skluzavky.
- Úhel skluzné části, dojezdové části odpovídá normám.
- Konec skluzavky je stočen směrem dolů a dotýká se země.
- Hrací prvek je pevně ukotvený do země.
- Dojezdová plocha je vytvořena.
- Odpovídá bezpečnostním normám ČSN EN 1176-3 bez nedostatků.
- Povrch odpovídá ČSN EN 1176-1: 2018.



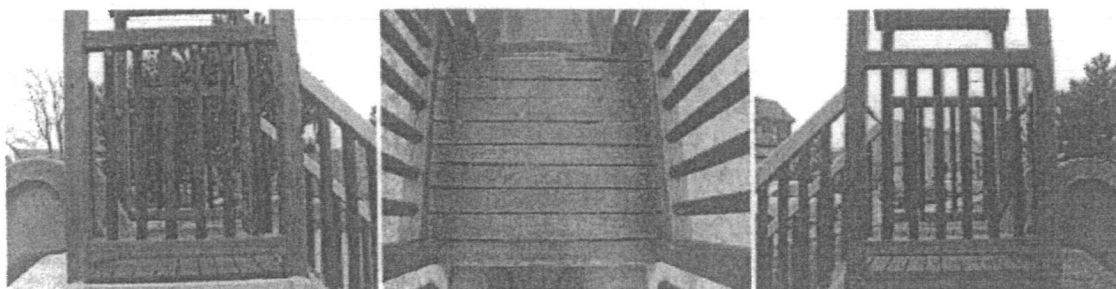
Plošina se schody

- Plošina odpovídá požadavkům aplikovaným na hrací prvek podle norem ČSN EN 1176-1 bez nedostatků.
- Ohrazení plošiny bez nedostatků.
- Při zkoušce na zachycení prstů nebylo zjištěno nedostatků.
- Na zařízení nebyly zjištěny volné šrouby, konstrukce je stabilní.
- Schody jsou sestavené tak, že nevytváří zdroje nebezpečí zachycení.
- Žádné otvory nevytváří zdroj nebezpečí zachycení hlavy, krku, chodidla a prstů.
- Vzdálenosti mezi jednotlivými součástmi splňují požadavky podle zkušebních sond na kontrolu nepřípustných otvorů.



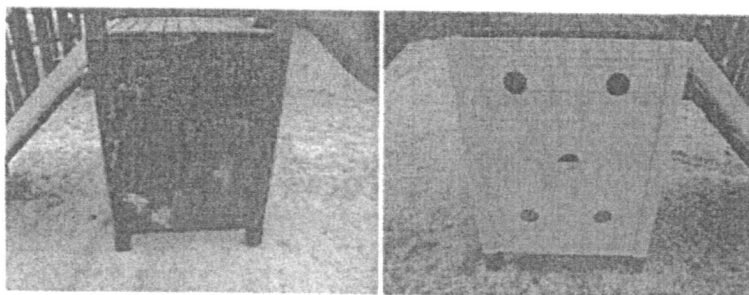
Plošina a ohrazení

- Plošina odpovídá požadavkům aplikovaným na hrací prvek podle norem ČSN EN 1176-1 bez nedostatků.
- Při zkoušce na zachycení prstů nebylo zjištěno nedostatků.
- Na zařízení nebyly zjištěny volné šrouby ani spojky.
- Ohrazení plošiny bez nedostatků.
- Konstrukce hracího prvku je stabilní, pevně ukotvená.
- Žádné otvory nevytváří zdroj nebezpečí zachycení hlavy, krku, chodidla a prstů.
- Vzdálenosti mezi jednotlivými součástmi splňují požadavky podle zkušebních sond na kontrolu nepřípustných otvorů.



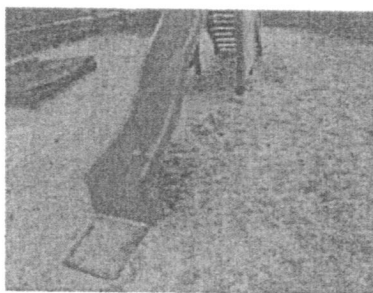
Kreslicí tabule a házečí stěna

- Hrací prvek odpovídá bezpečnostním normám ČSN EN 1176-1 bez nedostatků.
- Na zařízení nebyly zjištěny volné šrouby, konstrukce je stabilní.
- Hrací prvek je pevně ukotvený do země.



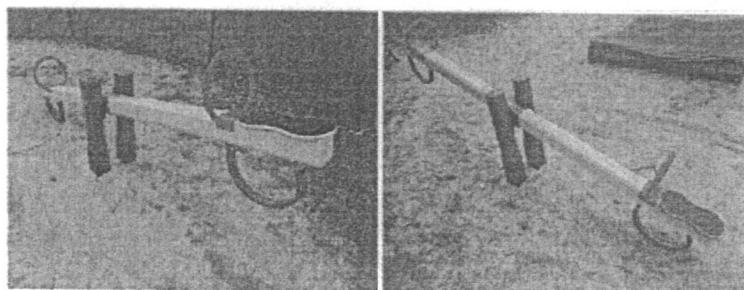
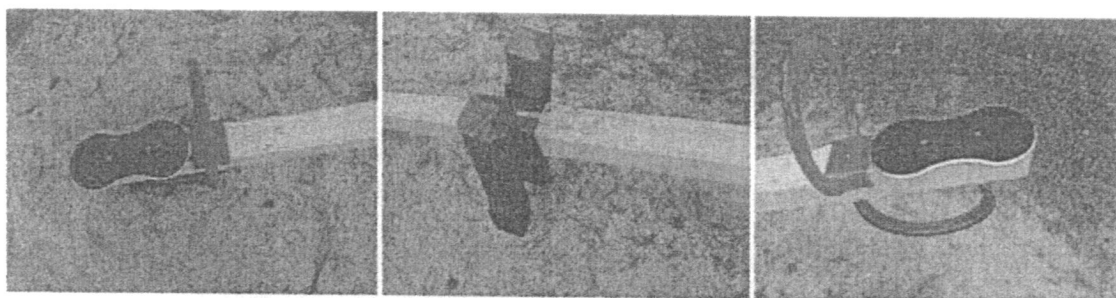
Dopadová plocha

- Při kontrole povrchu tlumící náraz z hlediska možného pádu, nebyly zjištěny žádné nedostatky.
- Povrch odpovídá ČSN EN 1176-1: 2018.
- Dopadovou plochu je nutné udržovat a doplňovat dle přílohy normy.



c) Vahadlová houpačka

- Hrací prvek odpovídá bezpečnostním normám ČSN EN 1176-6 bez nedostatků.
- Při kontrole možného sevření nebyly zjištěny nedostatky.
- Při kontrole povrchu tlumící náraz z hlediska možného pádu, nebyly zjištěny žádné nedostatky.
- Povrch odpovídá ČSN EN 1176-1: 2018.



d) Pískoviště

- Hrací prvek odpovídá stanoveným požadavkům podle norem ČSN EN 1176-1 bez nedostatků.